



T.C.
ZEYTİNBURNU
KAYMAKAMLIĞI

ŞEHİT YAŞAR YEŞİLKIR

İMAM HATİP
ORTAOKULU

2024
2028

STRATEJİK
PLANI





MUSTAFA KEMAL ATATÜRK

1881-1938

"Vatanını en çok seven görevini en iyi yapandır"

Mustafa Kemal ATATÜRK

Okul/Kurum Bilgileri

İli: İstanbul		İlçesi: Zeytinburnu	
Adres:	Sümer Mah. 27/10. Sk. No: 5 Zeytinburnu / İstanbul	Coğrafi Konum(link)	https://maps.app.goo.gl/3ev18ftwnb53L5FX9
Telefon Numarası:	02124156971	Faks Numarası:	02124156971
e- Posta Adresi:	750475@meb.k12.tr	Web sayfası adresi:	https://sumeriho.meb.k12.tr/
Kurum Kodu:	750475	Öğretim Şekli:	Tam Gün



SUNUŞ

Çok hızlı gelişen, değişen teknolojilerle bilginin değişim süreci de hızla değişmiş ve başarı için sistemli ve planlı bir çalışmayı kaçınılmaz kılmıştır. Sürekli değişen ve gelişen ortamlarda çağın gerekleri ile uyumlu bir eğitim öğretim anlayışını sistematik bir şekilde devam ettirebilmemiz, belirlediğimiz stratejileri en etkin şekilde uygulayabilmemiz ile mümkün olacaktır. Başarılı olmak da iyi bir planlama ve bu planın etkin bir şekilde uygulanmasına bağlıdır.

Kapsamlı ve özgün bir çalışmanın sonucu hazırlanan Stratejik Plan okulumuzun çağa uyumu ve gelişimi açısından tespit edilen ve ulaşılması gereken hedeflerin yönünü doğrultusunu ve tercihlerini kapsamaktadır. Katılımcı bir anlayış ile oluşturulan Stratejik Plânın, okulumuzun eğitim yapısının daha da güçlendirilmesinde bir rehber olarak kullanılması amaçlanmaktadır. Milli Eğitim Bakanlığı tarafından hayata geçirilen, Türkiye'nin önünde yeni ufuklar açan 2023 Eğitim Vizyonu'nda yer alan çalışmalarla, eğitim ve öğretim alanında büyük gelişmeler kaydedilecektir. Belirlenen stratejik amaçlar doğrultusunda hedefler güncellenmiş ve okulumuzun 2024-2028 yıllarına ait stratejik plânı hazırlanmıştır.

Bakanlığımızın 2024 Eğitim Vizyonu çerçevesinde Şehit Yaşar Yeşilkır için bütün gücümüzle çalışma azmindeyiz. Bu güzide kurumun müntesipleri olarak, bilgi toplumunun gün geçtikçe artan bilgi arayışını karşılayabilmek; eğitim, öğretim, topluma hizmet sorumluluğumuzu eksiksiz bir şekilde yerine getirmek arzusundayız. Millî ve manevî değerlerimiz doğrultusunda dürüst, tarafsız, adil, sevgi dolu, iletişime açık, yardımlaşma arzulu, çözüm odaklı, yenilikçi, önce insan anlayışına sahip bireyler yetiştirmek temel hedefimizdir. Yaptığımız stratejik plan, güçlü yönlerimizi öne çıkararak geliştiren, yeni ilişki ağları oluşturan, nitelikli eğitim ve araştırma programlarımızı disiplinler arası anlamda bir araya getiren bir çerçevedir. Okulumuzun değerlerimizle yüklü akademik ve sosyal alandaki başarıları üzerine inşa edilmiş olan bu plan, sorumluluklarımızı yerine getirmede kaynaklarımızın daha etkili kullanılmasına imkân sağlamaktadır. Okulumuza ait bu planın hazırlanmasında her türlü özveriyi gösteren ve sürecin tamamlanmasına katkıda bulunan idarecilerimize, stratejik planlama ekiplerimize, İlçe Milli Eğitim Müdürlüğümüz Strateji Geliştirme Bölümü çalışanlarına teşekkür ediyor, bu plânın başarıyla uygulanması ile okulumuzun başarısının daha da artacağına inanıyor, tüm personelimize başarılar diliyorum.

Başöğretmen Çetin NAR

OKUL MÜDÜRÜ

İçindekiler

SUNUŞ.....	4
GİRİŞ VE STRATEJİK PLANIN HAZIRLIK SÜRECİ BÖLÜMÜ	7
1. GİRİŞ VE STRATEJİK PLANIN HAZIRLIK SÜRECİ	8
1.1. Strateji Geliştirme Kurulu ve Stratejik Plan Ekibi.....	8
1.2. Planlama Süreci:.....	8
DURUM ANALİZİ BÖLÜMÜ	10
2. DURUM ANALİZİ	11
2.1. Kurumsal Tarihçe	11
2.2. Uygulanmakta Olan Stratejik Planın Değerlendirilmesi.....	12
2.3. Yasal Yükümlülükler ve Mevzuat Analizi.....	12
2.4. Üst Politika Belgeleri Analizi	14
2.5. Faaliyet Alanları ile Ürün/Hizmetlerin Belirlenmesi.....	16
2.6. Paydaş Analizi	17
2.6.1. İç Paydaş Anketi.....	18
2.6.2. Dış Paydaş Anketi.....	22
2.7. Okul/Kurum İçi Analiz	24
2.7.1 Teşkilat Şeması	25
2.7.2 İnsan Kaynakları	25
2.7.3. Teknolojik Düzey	30
2.7.4. Mali Kaynaklar.....	31
2.7.5. İstatistik Veriler	32
2.8. Çevre Analizi (PESTLE).....	33
2.9. GZFT Analizi.....	34
2.10. Tespit ve İhtiyaçların Belirlenmesi.....	35
GELECEĞE BAKIŞ BÖLÜMÜ	37
3. GELECEĞE BAKIŞ	38
3.1. Misyon.....	38
3.2. Vizyon.....	38
3.3. Temel Değerler.....	38
AMAÇ, HEDEF VE PERFORMANS GÖSTERGESİ İLE STRATEJİLERİN BELİRLENMESİ BÖLÜMÜ	39
4. AMAÇ, HEDEF VE PERFORMANS GÖSTERGESİ İLE STRATEJİLERİN BELİRLENMESİ	40
4.1. Amaçlar.....	40
4.2. Hedefler	40
4.3. Performans Göstergeleri.....	40
4.4. Stratejilerin Belirlenmesi.....	41
4.5. Maliyetlendirme	47
İZLEME VE DEĞERLENDİRME BÖLÜMÜ.....	49
5. İZLEME VE DEĞERLENDİRME.....	50

6. TABLO/ŞEKİL/GRAFİKLER/EKLER.....	53
6.1. Tablolar.....	53
6.2. Şekiller.....	54



GİRİŞ VE STRATEJİK PLANIN HAZIRLIK SÜRECİ BÖLÜMÜ



1. GİRİŞ VE STRATEJİK PLANIN HAZIRLIK SÜRECİ

1.1. Strateji Geliştirme Kurulu ve Stratejik Plan Ekibi

Hazırlık Programının yayımlanmasının ardından Okul Müdürlüğümüz bünyesinde Strateji Geliştirme Kurulu ve Stratejik Plan Ekibi oluşturulmuştur.

Tablo 1. Strateji Geliştirme Kurulu ve Stratejik Plan Ekibi Tablosu

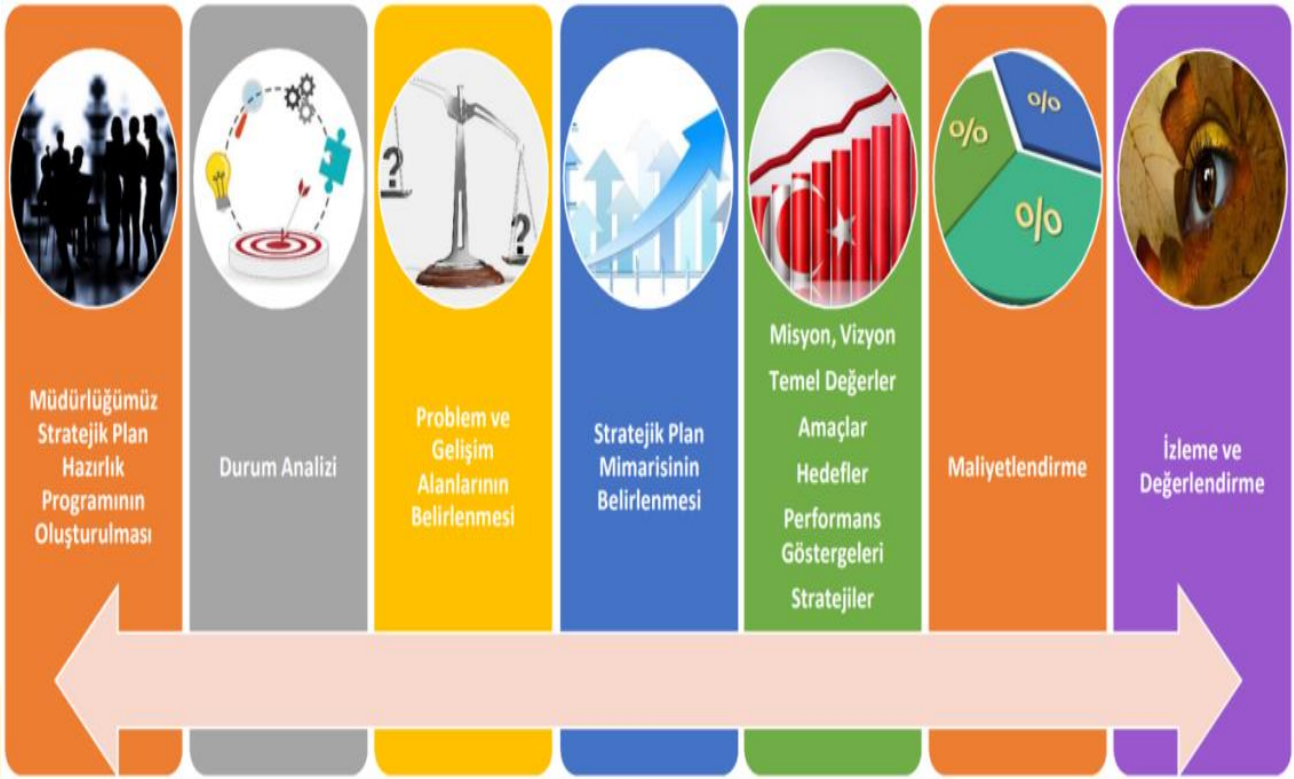
Strateji Geliştirme Kurulu Bilgileri		Stratejik Plan Ekibi Bilgileri	
Adı Soyadı	Ünvanı	Adı Soyadı	Ünvanı
Çetin NAR	Okul Müdürü	Elif Nur GÜNAY	Okul Stratejik Plan Koordinatörü
Nadir AKMAN	Öğretmen	Meltem BERGİN	Stratejik Plan Ekip Üyesi
Şifanur FIRAT	Öğretmen	Hatice ÇİFTÇİ	Stratejik Plan Ekip Üyesi
Arzu EROĞLU	Öğretmen	Havva Nur AYANA KÖYLÜ	Stratejik Plan Ekip Üyesi
Hicran Sena TAÇ	Okul Aile Birliği Başkanı	Fatma DENİZ	Veli

1.2. Planlama Süreci:

Stratejik Planlama uygulamalarının başarılı olması, önemli ölçüde hazırlık çalışmalarının iyi planlanmış olmasına ve sürece katılımın üst düzeyde sağlanmasına bağlıdır. Hazırlık dönemindeki çalışmalar Müdürlüğümüz Strateji Geliştirme Şubesinde “Millî Eğitim Bakanlığı 2024-2028 Stratejik Plan Hazırlık Programı” doğrultusunda yapılmıştır. Bu planlama aşağıdaki adımları içermektedir:

- ❖ Stratejik Plan hazırlık çalışmalarının başladığının duyurulması
- ❖ Strateji Geliştirme Kurulu ve Ekiplerinin oluşturulması
- ❖ İl Millî Eğitim Müdürlüğü Stratejik Plan Hazırlık Programının oluşturulması
- ❖ Ekip ve Kurul üyelerine yönelik stratejik planlama konusunda bilgilendirme toplantısı yapılması
- ❖ İl Stratejik Planlama ekibine “Stratejik Planlama Temel Eğitim Kursu” düzenlenmesi
- ❖ İlçe Millî Eğitim Müdürlükleri Stratejik Planlama ekiplerinin tamamına yönelik eğitimler verilmesi
- ❖ Okul ve kurumlara yönelik Stratejik Planlama konusunda danışmanlık yapılması

Stratejik Plan hazırlık çalışmalarının başladığı, Bakanlığımız tarafından merkez ve taşra teşkilatı birimlerine 2022/21 sayılı Genelge ile duyurulmuştur. Bakanlığımız Genelge ile birlikte MEB 2024-2028 Stratejik Plan Hazırlık Programını da yayımlamıştır. Hazırlık Programında MEB Stratejik Planlama modelinin kurgusu yapılmış, 2024-2028 stratejik planlama sürecinde Bakanlık, İl ve İlçe Millî Eğitim Müdürlükleri ile okul ve kurumlarda hangi adımların nasıl atılacağı ve takvimin nasıl işleyeceği üzerinde durulmuştur. Okullar için gönderilen Okul ve Kurumlar için Stratejik Plan Hazırlama Kılavuzu ve Örnek Hedef kartlarının analizi ile hazırlık çalışmaları hız kazanmıştır.



DURUM ANALİZİ BÖLÜMÜ



2. DURUM ANALİZİ

2.1. Kurumsal Tarihçe

Okulumuz **1954-1955** Öğretim yılında **SÜMER-1** adı altında şimdiki binasına **7 Ekim 1955** yılında taşınmış olup, günümüze kadar öğrenimine devam etmektedir. Okulumuzu ilk eğitim öğretime açılışını yapan zamanın İstanbul valisi olan **Prof. FAHRETTİN KERİM GÖKAY'dır.**

Okulumuzun ilk **Baş Öğretmeni HAYRİ KARAMUK'TUR.** Okul binası bodrum katı üzerine iki kat olarak inşa edilmiştir. Bu bina 1999-2000 Eğitim- Öğretim yılına kadar bu hali ile hizmete hazır bir şekilde kullanılmıştır. Zamanla çevremizdeki eğitim ve öğretim hizmetine cevap veremediğinden bu binaya ek olarak **2000-2001** öğretim yılında **12 derslik** bir ek bina yapılmıştır.

Okulumuz 2013-2014 eğitim öğretim yılından itibaren İmam Hatip Ortaokulu olarak hizmet vermeye başlamıştır. Sümer Mahallesi 27/10 sokak no: 5 adresindeki binada 12 derslik, çok amaçlı salon, kitaplık, fen tabiat odası, öğretmenler odası, ana sınıfı dersliği ve kahvaltı odası, üç idare odası ile 2018 Şubat ayına kadar eğitim öğretime devam edilmiştir.

Okulumuz binası yıkılıp yeniden yapılması amacıyla 2018 Şubat sömestr tatilinde boşaltılmış yine Zeytinburnu ilçemizin okullarından Veliefendi Anadolu İmam Hatip Lisesinin Yeşiltepe Mahallesi 56. sokak No:69 adresine öglenci olarak eğitim öğretime devam etmek üzere taşınmıştır.

2022 Eylül ayında yeni yapılan okulumuz Sümer Mahallesi 27/10 sokak no: 5 adresindeki binada 20 derslik, kütüphane, fen ve teknoloji laboratuvarı, öğretmenler odası, iki ana sınıfı dersliği, 1 kız ve 1 erkek mescid, tilavet odası, okul aile birliği odası, teknoloji tasarım sınıfı, anasınıfı kahvaltı odası ve üç idare odası ile eğitim öğretime devam etmektedir.

2022-2023 eğitim öğretim yılında okulumuzun adı Sümer İmam Hatip ortaokulu iken 2023-2024 eğitim öğretim yılında Şehit Yaşar Yeşilkır İmam-Hatip Ortaokulu olarak değişmiştir.

Okulumuz ilk inşa edilirken ısınma sistemi kalorifer ve yakıt olarak kömür kullanılırdı. Yeni ek binanın yapılması ile birlikte ısınma sistemindeki yakıt değiştirildi ve Ful-oil kullanılmaya başlandı. Gelişen dünya şartları ile şu anda doğalgaz kullanılmaktadır.

Okulumuz Öğretim ve Yönetim kadrosu ile Milli Eğitim amaçlarına uygun olarak Eğitim ve Öğretimini sürdürmekte olup, sorumluluklarını bilerek hareket etmenin istenilen birlik ve beraberliği sağlayacağı bilinci içinde olup ülkemiz insanının Eğitim Öğretim düzeyini en üst seviyelere çıkarabilmek için çalışmalarını büyük bir azim ve gayretle sürdürmektedir.

2.2. Uygulanmakta Olan Stratejik Planın Değerlendirilmesi

Okulumuzun 2018-2023 yılları için hazırlanmış olan Stratejik Planı incelenmiş:

Eğitim ve Öğretime Erişim Teması altında yer alan hedeflerden “Kayıt bölgemizde yer alan ortaokul kademesindeki öğrencilerin okullaşma oranları artırılacak, uyum, devamsızlık, katılım ve tamamlama sorunları giderilecektir.” Hedefi için 2023 yılında belirlenen yüzdeler oran olan %100 performansına %90 istenilen hedefe ulaşıldığı görülmüştür.

Eğitim ve Öğretimde Kalitenin Artırılması Teması altında yer alan hedeflerden “Öğrenme kazanımları takip eden ve başta veli, okul ve öğrencilerimizin yakın çevresi olmak üzere tüm paydaşları serece dâhil eden bir yönetim anlayışı ile öğrencilerimizin akademik başarıları artırılacaktır.” Hedefinde %90 performans göstergesine ulaşılmıştır.

“Öğrencilerimizin bilimsel, kültürel, sanatsal, sportif ve toplum hizmeti alanlarında etkinliklere katılımı artırılacak, yetenek ve becerileri geliştirilecektir.” Hedefine ulaşıldığı görülmüştür.

Kuramsal Kapasite Teması altında yer alan hedeflerden “Okulumuz personelinin mesleki yeterlilikleri ile iş doyumunu ve motivasyonları artırılacaktır.” Hedefinde belirlenen performans göstergesine ulaşılmıştır.

“Okulumuzun mali ve fiziksel altyapısı eğitim ve öğretim faaliyetlerinden beklenen sonuçları elde edilmesini sağlayacak biçimde sürdürülebilirlik ve verimlilik esasına göre geliştirilecektir.” Hedeflerine ulaşıldığı tespit edilmiştir.

Aynı temada yer alan “Okulumuzun yönetsel süreçleri, etkin bir izleme ve değerlendirme sistemiyle desteklenen, katılımcı, şeffaf ve hesap verebilir biçimde geliştirilecektir.” Hedefine kısmen ulaşıldığı görülmüştür.

2.3. Yasal Yükümlülükler ve Mevzuat Analizi

Okullarımızın yetki ve sorumluluklarını düzenleyen çok sayıda kanun ve yönetmelik bulunmaktadır. Bunlardan;

- 1739 sayılı Millî Eğitim Temel Kanunu,
- 5018 sayılı Kamu Mali Yönetimi ve Kontrol Kanunu,
- 652 sayılı Millî Eğitim Bakanlığının Teşkilat ve Görevleri Hakkında Kanun Hükmünde Kararname,
- Öğretmenlik Meslek Kanunu,
- Millî Eğitim Bakanlığı İl ve İlçe Millî Eğitim Müdürlükleri Yönetmeliği önem arz etmektedir.

Müdürlüğümüz yukarıda belirtilen yasal çerçeve ve yönetmelikler doğrultusunda hizmet vermeye devam etmektedir.

Tablo 2. Mevzuat Analizi Tablosu

MEVZUAT ANALİZİ TABLOSU			
Yasal Yükümlülük	Dayanak	Tespitler	İhtiyaçlar
İlköğretimin amaç ve görevleri, milli eğitimin genel amaçlarına ve temel ilkelerine uygun olarak, Her Türk çocuğuna iyi bir vatandaş olmak için gerekli temel bilgi, beceri, davranış ve alışkanlıkları kazandırmak; onu milli ahlak anlayışına uygun olarak yetiştirmek	1739 Sayılı Millî Eğitim Temel Kanunu Madde 23, 1. bend	İlköğretim kurumlarında her öğrenci için gerekli temel bilgi, beceri, davranış ve alışkanlıkları geliştirmek için ilgili eğitim-öğretim programları uygulanmaktadır.	<ul style="list-style-type: none"> • Milli bayramlar, milli kutlamalar, özel günlerde yapılan etkinlikler, öğrencilere milli ve manevi değerleri öğretmek ve pekiştirmek amacı ile vurgulanması • Sosyal sorumluluk projelerinin geliştirilmesi desteklenmesi, öğrencilerin gönüllü olarak bu faaliyetlerde görev alması • Branş öğretmenlerinin branşları dışında öğrencileri milli ahlak anlayışında yetiştirmeyi hedeflemesi
İlköğretimin amaç ve görevleri, milli eğitimin genel amaçlarına ve temel ilkelerine uygun olarak, İlköğretimin son ders yılının ikinci yarısında öğrencilere, ortaöğretimde devam edilebilecek okul ve programların hangi mesleklerin yolunu açabileceği ve bu mesleklerin kendilerine sağlayacağı yaşam standardı konusunda tanıtıcı bilgiler vermek üzere rehberlik servislerince gerekli çalışmalar yapılır.	1739 Sayılı Millî Eğitim Temel Kanunu Madde 23, 3. bend	8. Sınıf öğrencilerine yönelik rehberlik çalışmalarının mesleki gelişim faaliyetleri üzerine etkinlikler düzenlenmektedir.	<ul style="list-style-type: none"> • 8. sınıf öğrencilerine ‘Hedef LGS’ kapsamında koçluk yapacak öğretmenlerin ayarlanması ve sınav çalışma programlarının düzenli takibinin yapılması, öğrencilerin çalışmalarını sürdürülebilmesi için etüt sınıfı oluşturulması • İlköğretim sonrası eğitim için tercih edilebilecek ortaöğretim kurumları ziyaretleri düzenlenmesi • Rehberlik servisleri izleme ve değerlendirme etkinliklerini sürdürmesi

Öğrencilerin eğitim kurumlarına aidiyet duygularını geliştirmeye yönelik çalışmalar yapmak, yaptırmak ve sonuçlarını raporlaştırmak.	Milli Eğitim Bakanlığı İl ve İlçe Millî Eğitim Müdürlükleri Yönetmeliği – Eğitim Öğretim Hizmetlerinde Ortak Görevler Madde 9 c) Öğrencilere yönelik görevler 2. Bend	Okulda sınıflar arası yarışmalar düzenleyerek sınıf içindeki bağ, işbirliği ve iletişim artırılmaktadır. İlçe geneli olan yarışmalara seçilen öğrenci grupları, takımları okulu temsil ederek okula olan aidiyetlerini pekiştirirler.	<ul style="list-style-type: none"> • Öğrencilerin sınıflar arası olan yarışmalarda işbirliklerinin önemli ve sonucu etkileyici bir faktör olduğu vurgulanması • Öğrenciler için güvenli, destekleyici ve dostça rekabet etme ortamlarının oluşturulması • Sanat, spor, bilim, dil gibi farklı alanlarda etkinliklerin öğrencilere zamanında sunulması
--	--	---	--

2.4. Üst Politika Belgeleri Analizi

Okul Müdürlüğümüz, 2024-2028 Stratejik Plan hazırlıkları kapsamında güncel Üst Politika Belgelerinin ilgili bölümlerini detaylı bir şekilde incelemiştir. Bu incelemeler sonucunda belirlenen politikalar ve hedefler, idaremize verilen görevlere göre analiz edilmiştir. Bu analizler, Durum Analizi Raporu'nda detaylı bir şekilde yer almaktadır.

Tablo 3. Üst Politika Belgeleri

Üst Politika Belgeleri
12. Kalkınma Planı
Cumhurbaşkanlığı Programı
2022 – 2024 Orta Vadeli Program
2024 Yılı Cumhurbaşkanlığı Yıllık Programı
Millî Üst Politika Belgeleri Analizi Tablosu Eğitim Bakanlığı 2024 - 2028 Stratejik Planı
İl Millî Eğitim Müdürlüğü 2024 - 2028 Stratejik Planı
İlçe Millî Eğitim Müdürlüğü 2024 - 2028 Stratejik Planı

Tablo 4. Üst Politika Belgeleri Analizi Tablosu

ÜST POLİTİKA BELGELERİ ANALİZİ TABLOSU		
Üst Politika Belgesi	İlgili Bölüm/Referans	Verilen Görevler/İhtiyaçlar
12. Kalkınma Planı	3.3.Nitelikli İnsan, Güçlü Aile, Sağlıklı Toplum 3.3.1. Eğitim b. Politika ve Tedbirler 662.3	Okullarda bilim, kültür, sanat ve spor faaliyetleri ile sosyal etkinlikler arttırılacaktır.

12. Kalkınma Planı	3.3.Nitelikli İnsan, Güçlü Aile, Sağlıklı Toplum 3.3.1. Eğitim b. Politika ve Tedbirler 663.1	Okul bazlı performans değerlendirme sistemine geçilerek düşük seviyede gelişim gösteren okulların okul gelişim düşüklüğünün analiz edilerek gerekli önlemler alınacaktır.
2024 Yılı Cumhurbaşkanlığı Yıllık Programı	NİTELİKLİ İNSAN, GÜÇLÜ AİLE, SAĞLIKLI TOPLUM 2.3.1. Eğitim c)Politika ve Tedbirler Tedbir 666.2.	Olağanüstü durumlarda eğitimin kesintiye uğramasının öğrenme kayıpları üzerindeki etkisini telafi edici çalışmalar yürütülecektir. 1. Aile eğitimi ve katılımı çalışmaları daha işlevsel hale getirilecektir. 2. Yüz yüze eğitimin tamamen kesintiye uğradığı kriz dönemlerinde uzaktan eğitim ile eğitim süreci kesintisiz sürdürülecektir. 3. Geliştirilen ya da destek sağlanan platformlardan kesintisiz hizmet sunulacaktır.
2024 Yılı Cumhurbaşkanlığı Yıllık Programı	NİTELİKLİ İNSAN, GÜÇLÜ AİLE, SAĞLIKLI TOPLUM 2.3.1. Eğitim c)Politika ve Tedbirler Tedbir 662.4.	Okuldan kopma riski olan çocukların eğitim sistemi içerisinde kalmaları ve eğitim dışına çıkan çocukların yeniden eğitim sistemine döndürülmesi için öğrencilerin sosyal ve akademik becerilerini izleyen takip mekanizması oluşturulacak, bu takip mekanizması aracılığıyla riskleri önleyici tedbirler aile ve okul işbirliğiyle alınacaktır. 1. Aile eğitimi ve katılımı çalışmaları daha işlevsel hale getirilecektir. 2. 14-18 yaş aralığında yer alan ortaöğretim çağ nüfusundaki okul dışı kalmış öğrencilerin eğitim hayatına katılması sağlanacaktır. 3. Tüm eğitim kademelerinde okullaşma ve tamamlama oranları artırılacak, devamsızlık oranları azaltılacaktır.
Millî Eğitim Bakanlığı 2024 - 2028 Stratejik Planı	Amaç 1 - Hedef 1.5	Ortaokullarda yabancı dil ağırlıklı sınıflar yaygınlaştırılarak Çoklu Yabancı Dil Eğitim Modeli ile yeterli ve kalıcı dil becerilerinin kazanılması sağlanacaktır.
İl Millî Eğitim Müdürlüğü 2024 - 2028 Stratejik Planı	Amaç 1 - Hedef 1.3	Temel eğitimde bilimsel, sosyal, sportif, kültürel, sanatsal ve toplumsal hizmet gibi alanlarda etkinliklere katılım oranı artırılacak ve sürekli öğrenmeye teşvik etmek

		amacıyla öğrencilere okuma kültürü kazandırılacaktır.
İl Millî Eğitim Müdürlüğü 2024 - 2028 Stratejik Planı	Amaç 4 - Hedef 4.3	Akademik, sosyal, duygusal ve mesleki gelişim alanlarında sunulan rehberlik hizmetleri desteklenecektir.
İlçe Millî Eğitim Müdürlüğü 2024 - 2028 Stratejik Planı	Amaç 1 - Hedef 1.1	Temel eğitimde fırsat eşitliğini sağlayarak eğitime erişimi artırmaya yönelik iyileştirmeler hayata geçirilecektir.
İlçe Millî Eğitim Müdürlüğü 2024 - 2028 Stratejik Planı	Amaç 2 - Hedef 2.1	Öğrencilerin yetkinliklerini ve niteliklerini geliştirmeye yönelik bireysel özellikleri de dikkate alınarak yapılacak çalışmalarla devamsızlık ve sınıf tekrarları azaltılacak ve eğitime katılımları artırılacaktır.

2.5. Faaliyet Alanları ile Ürün/Hizmetlerin Belirlenmesi

2024–2028 Stratejik Plan hazırlık sürecinde Müdürlüğümüzün faaliyet alanları ve hizmetlerinin belirlenmesine yönelik çalışmalar yapılmıştır. Faaliyet alanları ile ürün ve hizmetler aşağıdaki tabloda ana başlıklar halinde sunulmuştur

Tablo 5. Faaliyet Alanlar/Ürün ve Hizmetler Tablosu

FAALİYET ALANLAR/ÜRÜN VE HİZMETLER TABLOSU	
Faaliyet Alanı	Ürün/Hizmetler
Öğretim-eğitim faaliyetleri	Öğrenci İşleri Kayıt-nakil işleri Devam-devamsızlık Sınıf geçme Sınav hizmetleri Ücretsiz ders kitapları dağıtımı Seçmeli ders işlemleri Üst Öğretim Kurumları Ziyaretleri Öğretmen İşlemleri Ders Programları
Rehberlik faaliyetleri	Öğrencilere rehberlik yapmak Velilere rehberlik etmek Rehberlik faaliyetlerini yürütmek Yıllık Rehberlik Planlarının Hazırlanması
Kulüp faaliyetleri	Okul Gezileri Kütüphane Gezileri Okul Kermesi Okul Pikniği Vakti Kuşanmak Projesi Yakın Çevre Kültürel Alanlar Gezileri Toplum Hizmeti Çalışmaları

Sportif faaliyetler	Okul Sporları Okul içi Turnuvalar Beden Eğitimi Dersi Çalışmaları
Sanatsal faaliyetler	Resim Sergisi Müze Ziyaretleri Sinema Etkinliği Yıl Sonu Etkinlikleri
İnsan kaynakları faaliyetleri (mesleki gelişim faaliyetleri, personel etkinlikleri...)	Mesleki Çalışma Planlarının Hazırlanması
Okul aile birliği faaliyetleri	Okul Kermesi Okul Aile Birliği Gelir Gider İşlerinin Takibi
Öğrencilere yönelik faaliyetler	Veli Ziyaretleri
Ölçme değerlendirme faaliyetleri	Ortak Sınav Programlarının Hazırlanması Sınav Sonucu Analizlerini Takibi Ödüllendirilecek Öğrencilerin Tespiti Okul, ilçe ve il geneli deneme sınavlarının planlanması
Öğrenme ortamlarına yönelik faaliyetler	Eğitim Araç gereç ve Donatım Malzemelerinin Temini İyileştirilmesi Eğitim Ortamlarının Bakım Onarım Tamirat İşleri Akıllı Tahta ihtiyacının karşılanması, bakımlarının yapılması
Ders dışı faaliyetler	Öğrencilerin çeşitli kültürel sportif ve sanatsal etkinliklere yönlendirilmesi

2.6. Paydaş Analizi

İç ve dış paydaş anketleri, stratejik planlama sürecinde idarelerin hizmetlerinden doğrudan ya da dolaylı olarak yararlanan veya etkilenen bireylerin ve grupların hizmetlerle ilgili beklentilerini, görüşlerini ve memnuniyetlerini belirlemek amacıyla geliştirilen veri toplama araçlarıdır. Bu anketler, paydaşların stratejik planlama sürecine katılımını sağlamanın yanı sıra, idarenin karar alma sürecini ve yönetimini veriye dayalı olarak planlamasına da olanak tanır. Bu nedenle durum analizi kapsamın da paydaş analizinin yapılması önem arz etmektedir.

Stratejik Planlama sürecinde katılımcılığa önem veren kurumumuz tüm paydaşların görüş, talep, öneri ve desteklerinin stratejik planlama sürecine dâhil edilmesini hedeflemiştir. Bu kapsamda Şehit Yaşar Yeşilkır İmam Hatip Ortaokulu, faaliyetleriyle ilgili sunulan hizmetlere ilişkin memnuniyetlerin saptanması, kuruma ilişkin beklentiler, kuruma ilişkin durum tespiti, kurumsal iş birliği ve eşgüdüm vb. konular hakkında Şehit Yaşar Yeşilkır İmam Hatip Ortaokulu Stratejik Planlama Ekibi ile toplantılar düzenlenmiş ve kurumumuzun temel paydaşları olan öğrenci, veli ve öğretmenlerin görüş ve önerilerini almak üzere anket yöntemi uygulanmıştır.

Anketlerin sonuçları, stratejik planlama sürecinde karar alma sürecine rehberlik etmek için

kullanılır. Bu sonuçlar, idarenin hizmetlerini iyileştirmek, stratejik hedeflerini belirlemek ve uygulamak için önemli bir bilgi kaynağı sağlar. Aynı zamanda, paydaşların katılımını artırarak, idarenin hizmetlerini daha etkili bir şekilde sunmasına ve toplumun ihtiyaçlarına daha iyi yanıt vermesine olanak tanır. Bu nedenle, iç ve dış paydaş anketleri, stratejik planlama sürecinde önemli bir rol oynar ve idarenin başarılı bir şekilde yönetilmesine katkıda bulunur. Bu kapsamda:

Okul Stratejik Planlama Ekibimiz tarafından Bakanlığımızın geliştirdiği format esas alınarak İç ve Dış Paydaş Anketleri kullanılmıştır. Çalışmaların ayrıntılarına Durum Analizi Raporunda yer verilmiştir. İç Paydaş anketimiz 17/03/2024-22/03/2024 tarihleri arasında yayınlanmıştır. Katılımcıların kişisel bilgileri alınmamıştır. Dış Paydaş anketimiz 17/03/2024-22/03/2024 tarihleri arasında yayınlanmıştır. Katılımcıların kişisel bilgileri alınmamıştır.



2.6.1. İç Paydaş Anketi

Tablo 6. Öğretmenler İçin Uygulanan İç Paydaş Anketi Sonuçları

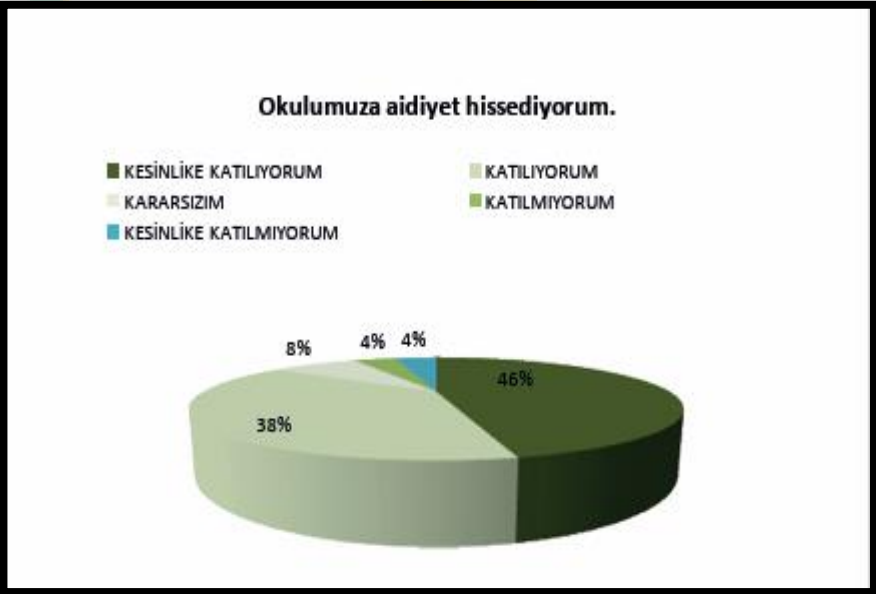
NO	MADDELER	TERCİHLER				
		Kesinlikle Katılıyorum	Katılıyorum	Kararsızım	Katılmıyorum	Kesinlikle Katılmıyorum
1	Okulun misyonu ve vizyonunu tam olarak anlıyorum.	%26,9	%46,2	%23,1	%0	%3,8
2	Okulda eğitim ve yönetim kalitesi sürekli olarak gelişiyor.	%15,4	%38,5	%30,8	%7,7	%7,7
3	Okul temiz ve hijyeniktir.	%23,1	%46,2	%19,2	%11,5	%0
4	Okul, öğrencilerin ve personelin güvenliğini sağlamak için uygun güvenlik önlemleri alır.	%15,4	%50,0	%19,2	%15,4	%0

5	Okul, yeni kabul edilen öğrencilere uygun desteği sağlar.	%26,9	%46,2	%15,4	%11,5	%0
6	Okulumuz mesleki yeterliliğimi geliştirmek için eğitim fırsatları sunuyor.	%11,5	%53,8	%26,9	%7,7	%0
7	Okul yönetimlerimiz öğretmenleri etkin bir şekilde yönlendirir.	%23,1	%46,2	%19,2	%11,5	%0
8	Okulumuz, öğrencilerin öğrenme ilgisini uyandıracak bir öğrenme ortamı oluşturmuştur.	%19,2	%38,5	%30,8	%7,7	%0,0
9	Etkili bir öğretmen olmak için ihtiyaç duyduğum kaynaklara erişimim var.	%19,2	%57,7	%7,7	%7,7	%7,7
10	Bana sunulan kaynakları kullanmak için gerekli eğitime sahibim.	%34,6	%46,2	%15,4	%0	%3,8
11	Okulumuzun, farklı ihtiyaçları olan öğrencileri desteklemek için etkin bir politikası vardır.	%19,2	%46,2	%23,1	%11,5	%0
12	Okulumuz müfredat uygulamasını etkin bir şekilde izler.	%34,6	%30,8	%23,1	%11,5	%0,0
13	Okulumuz, velilere uygun etkinlikler düzenlemektedir.	%26,9	%42,3	%15,4	%7,7	%7,7
14	Diğer öğretmenlerle iş birliği yaparım.	%57,7	%34,6	%3,8	%3,8	%0
15	Okul personeli arasında dostane bir ilişki sürdürülür.	%61,5	%34,6	%0,0	%3,8	%0,0
16	Takım ruhumuz ve moralimiz yüksek.	%42,3	%38,5	%15,4	%3,8	%0,0
17	Okulumuza aidiyet hissediyorum.	%46,2	%38,5	%7,7	%3,8	%3,8

İç paydaş olan öğrencilerimizin anket sonuçlarına göre anket memnuniyet oranları incelenerek oranların yükseltilmesi için gerekli çalışmalar yapılmalıdır. Okulda eğitim ve yönetim kalitesinin sürekli geliştirilmesi için çalışmalar planlanmalı, öğretmenlerin ihtiyaç duydukları kaynaklara ulaşabilmeleri yönünde teşvik edilmeli ve öğretmenlerin veliler için etkinlikler düzenlenmeli görüşü üzerinde çalışmalar yapılmalıdır.

Öğretmenlerin iç paydaş anketleri sonuçlarının en yüksek olduğu 3 madde şu şekildedir:





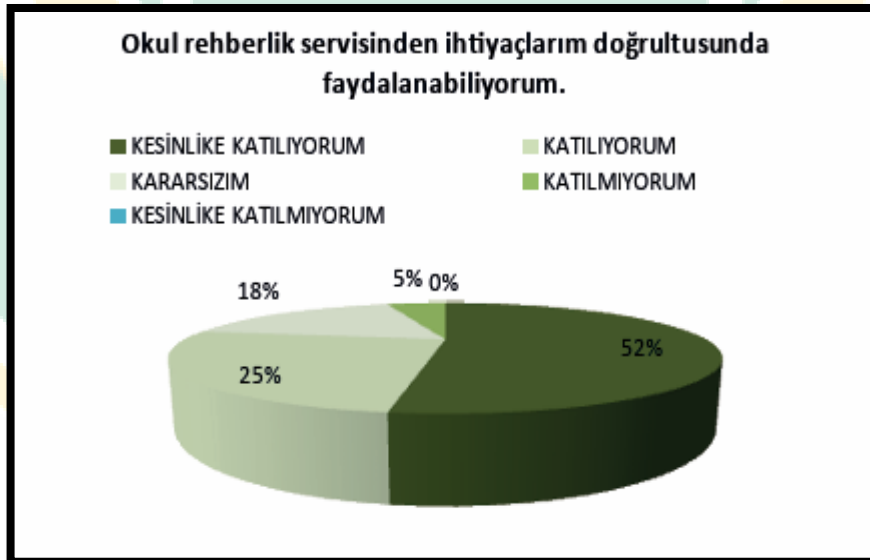
Tablo 7. Ortaokul Öğrenciler İçin Uygulanan İç Paydaş Anketi Sonuçları

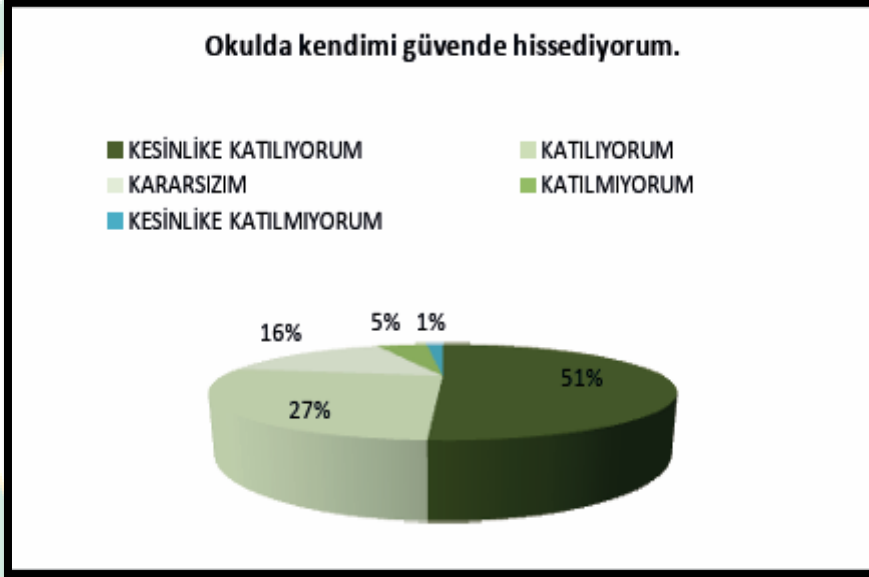
NO	MADDELER	TERCİHLER				
		Kesinlikle Katılıyorum	Katılıyorum	Kararsızım	Katılmıyorum	Kesinlikle Katılmıyorum
1	Okulda kendimi güvende hissediyorum.	%50,8	%27,0	%15,9	%4,8	%1,6
2	Okul temiz ve hijyeniktir.	%27,0	%28,6	%23,8	%19,0	%1,6
3	Okulun fiziki koşullarını yeterlidir.	%30,2	%34,9	%30,2	%1,6	%3,2
4	Okul, yeni kabul edilen çocuklara uygun desteği sağlar.	%38,1	%38,1	%17,5	%3,2	%3,2
5	Farklı kültürlerden gelen öğrencilerin bu okulda memnuniyetle karşılanacağını düşünüyorum	%4,8	%30,2	%12,7	%4,8	%47,6

6	Öğretmenlerime ihtiyaç duyduğumda kolaylıkla görüşebilirim.	%46,0	%33,3	%11,1	%6,3	%3,2
7	Okul müdürüne ihtiyaç duyduğumda kolaylıkla görüşebilirim.	%33,3	%33,3	%19	%6,3	%7,9
8	Okul rehberlik servisinden ihtiyaçlarım doğrultusunda faydalanabiliyorum.	%52,4	%25,4	%17,5	%4,8	%0,0
9	Okul kişisel hedefler belirlemede ve bu hedeflere ulaşmamda yeterli rehberlik ediyor.	%36,5	%39,7	%20,6	%3,2	%0
10	Okulumda yer almam için birçok fırsat var.	%36,5	%33,3	%17,5	%7,9	%4,8
11	Okul bana yeterli ders dışı etkinlik olanakları sunuyor.	%22,2	%41,3	%11,1	%17,5	%7,9
12	Okul kulüpleri amacına uygun şekilde gelişimime katkı sağlıyor.	%27,0	%31,7	%20,6	%9,5	%11,1
13	Öğretmenlerim sınıfta adil kurallara sahipler ve tarafsızlar.	%38,1	%36,5	%12,7	%4,8	%7,9
14	Öğretmenlerim beni daha iyi performans göstermem için teşvik ediyor.	%50,8	%31,7	%7,9	%6,3	%3,2
15	Öğretmenlerim derslerin işlenişinde farklı ve ilgi çekici yöntemler kullanır.	%39,7	%33,3	%12,7	%7,9	%6,3
16	Sınav ve ödevlerin beni değerlendirmek için adil ve yeterli olduğunu düşünüyorum.	%41,3	%20,6	%22,2	%7,9	%7,9
17	Okulda düzenlenen sanatsal ve kültürel faaliyetler yeterlidir.	%17,5	%41,3	%17,5	%7,9	%15,9
18	Okulda öğrencilerin görüşleri dikkate alınır.	%20,6	%38,1	%17,5	%9,5	%14,3
19	Okul kantininde yeterli ve sağlıklı yiyecekler var..	%34,9	%34,9	%14,3	%9,5	%6,3
20	DYK'leri yeterli buluyorum.	%27,0	%36,5	%23,8	%3,2	%9,5

İç paydaş olan öğrencilerimizin anket sonuçlarına göre anket memnuniyet oranları incelenerek oranların yükseltilmesi için gerekli çalışmalar yapılmalıdır. Öğrencilerimize okul kulüpleri, sanatsal, kültürel ve ders dışı etkinliklerin sunulması için planlama yapılmalı, okulun temiz ve hijyenik olması için bilinçlendirme çalışmaları yapılmalı, okul kantini sağlıklı yiyeceklerin satılması yönünde teşvik edilmelidir.

Öğrencilerin iç paydaş anketleri sonuçlarının en yüksek olduğu 3 madde şu şekildedir:





2.6.2. Dış Paydaş Anketi

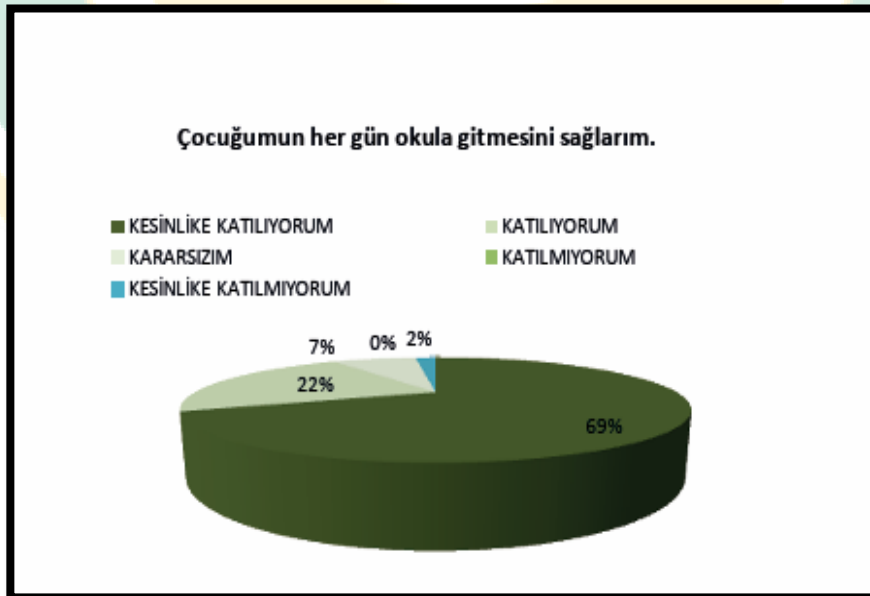
Tablo 8. Veliler İçin Uygulanan Dış Paydaş Anketi Sonuçları

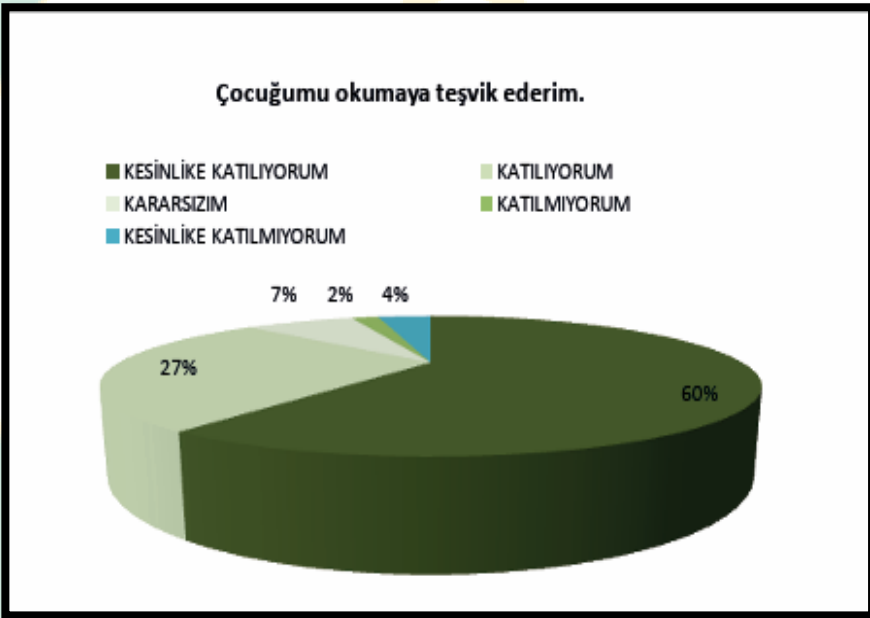
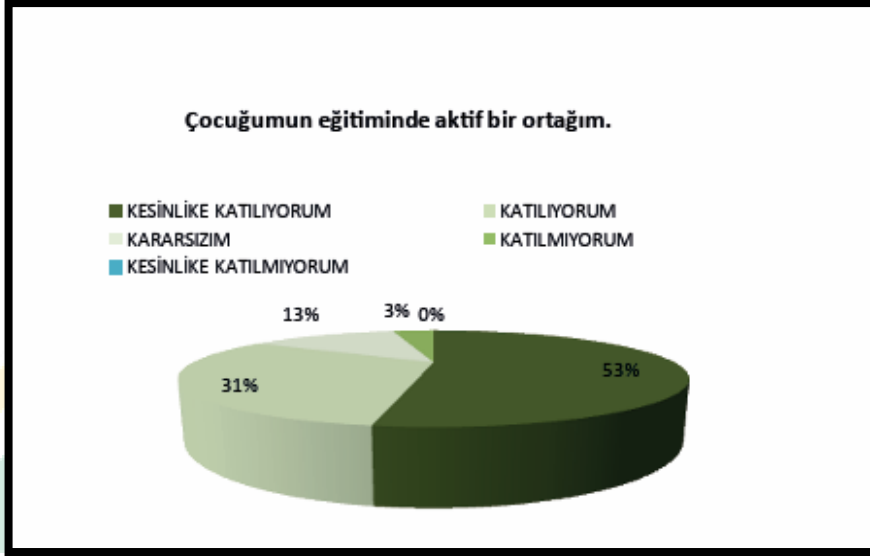
NO	MADDELER	TERCİHLER				
		Kesinlikle Katılıyorum	Katılıyorum	Kararsızım	Katılmıyorum	Kesinlikle Katılmıyorum
1	Okulun misyonu ve vizyonunu tam olarak anlıyorum.	%21,8	%47,3	%20,0	%7,3	%3,6
2	Okulda eğitim ve yönetim kalitesi sürekli olarak gelişiyor.	%32,7	%34,5	%16,4	%5,5	%10,9
3	Okul temiz ve hijyeniktir.	%30,9	%29,1	%20,0	%12,7	%7,3

4	Okul, öğrencilerin ve personelin güvenliğini sağlamak için uygun güvenlik önlemleri alır.	%50,9	%32,7	%9,1	%5,5	%1,8
5	Okul, yeni kabul edilen öğrencilere uygun desteği sağlar.	%38,2	%34,5	%18,2	%3,6	%5,5
6	Okul, çocuğumun okumaya olan ilgisini geliştirmesine yardımcı olabilir.	%33,3	%35,2	%20,4	%7,4	%3,7
7	Okul çocuğumun öğrenme ilgisini güçlendiriyor.	%27,3	%34,5	%23,6	%5,5	%9,1
8	Okul çocuğumun ahlaki gelişimini teşvik edebilir.	%30,9	%40,0	%18,2	%5,5	%5,5
9	Okulda kullanılan değerlendirme yöntemleri çocuğumun gelişimini tüm yönleriyle anlamama yardımcı oluyor.	%29,1	%32,7	%25,5	%7,3	%5,5
10	Okul, çocuğumun öğrenme performansı ve gelişimi hakkında beni iyi bilgilendiriyor.	%30,9	%36,4	%16,4	%9,1	%7,3
11	Okul çocuğuma duygusal rahatsızlık ve öğrenme güçlükleri ile karşılaştığında yeterli desteği ve rehberlik sağlar.	%36,4	%32,7	%18,2	%7,3	%5,5
12	Öğretmenlerin benimle iletişim kurma yöntemlerinden memnunum.	%41,8	%38,2	%10,9	%5,5	%3,6
13	Herhangi bir problem durumunda müdür endişelerime cevap veriyor.	%27,3	%36,4	%16,4	%9,1	%10,9
14	Okulda, velilerin ihtiyaçlarına uygun eğitim faaliyetleri düzenlenir.	%27,3	%47,3	%14,5	%5,5	%5,5
15	Okul, çocukların gelişimini desteklemek için velilerle iyi bir ilişki kurar.	%36,4	%25,5	%21,8	%12,7	%3,6
16	Okul, aktif veli katılımını teşvik eder.	%27,3	%41,8	%18,2	%9,1	%3,6
17	Okulun veli etkinliklerine aktif olarak katılırım.	%23,6	%30,9	%21,8	%12,7	%10,9
18	Bir veli olarak okula aidiyet hissediyorum.	%25,5	%32,7	%32,7	%7,3	%1,8
19	Çocuğumun ev ödevlerini tamamlamasını sağlarım.	%60,0	%25,5	%9,1	%3,6	%1,8
20	Çocuğumu okumaya teşvik ederim.	%60,0	%27,3	%7,3	%1,8	%3,6
21	Çocuğumun her gün okula gitmesini sağlarım.	%69,1	%21,8	%7,3	%0,0	%1,8
22	Çocuğumun eğitiminde aktif bir ortağım.	%52,7	%30,9	%12,7	%3,6	%0,0

Dış paydaş olan velilerimizin anket sonuçlarına göre anket memnuniyet oranları incelenerek oranların yükseltilmesi için gerekli çalışmalar yapılmalıdır. Velilerimizin okul etkinliklerine katılımları teşvik edilmeli, okulun temiz ve hijyenik olması için bilinçlendirme çalışmaları yapılmalı, öğrencilerin öğrenme güçlükleri ile karşılaştıklarında yeterli destek ve rehberliğin sağlanması yönünde çalışmalar planlanmalıdır.

Velilerin iç paydaş anketleri sonuçlarının en yüksek olduğu 3 madde şu şekildedir:



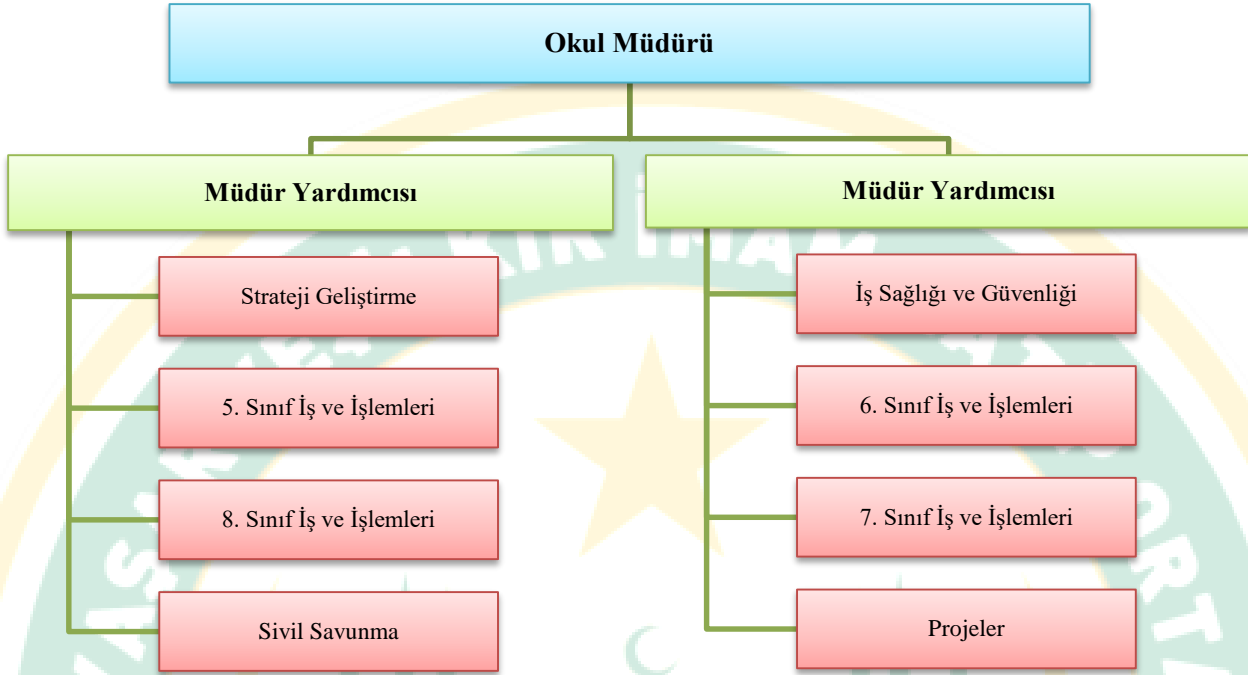


2.7. Okul/Kurum İçi Analiz

Kuruluş içi analiz okulumuzun/kurumumuzun kurum kültürü analizi, teşkilat yapısı, insan kaynakları, teknolojik kaynakları, fiziki ve mali kaynaklarına ilişkin mevcut kapasitesinin değerlendirmesine ilişkin bilgileri içermektedir.

2.7.1 Teşkilat Şeması

Şekil 1. Teşkilat Şeması



2.7.2 İnsan Kaynakları

Tablo 9. Çalışanların Görev Dağılımı

Çalışanın Unvanı	Görevleri
Okul /Kurum Müdürü	Eğitim-öğretim ve yönetim görevlerini kanun, tüzük, yönetmelik, yönerge, genelge, emir, çalışma plan ve programlarına uygun olarak yürütmek. Personelin iş bölümünü yapmak ve yazılı olarak bildirmek. Öğretim programları ile ilgili kaynakların bulundurulmasını sağlamak. İş ve işleyişle ilgili toplantılarda alınan kararları onaylayarak uygulamaya koymak. ve sonuçları hakkında amirlerini bilgilendirmek. Düzen ve disiplinle ilgili her türlü önlemi almak, alınan kararları zamanında ve etkili bir şekilde uygulamak, personelin sicil ve disiplin ile ilgili iş ve işlemleri mevzuatına göre yürütmek. Diploma, tasdikname, öğrenim belgesi ve benzeri belgeleri onaylamak. Diploma, tasdikname, öğrenim belgesi ve benzeri belgeleri onaylamak.
Müdür Baş Yardımcısı	---
Müdür Yardımcısı	Personelin devam-takip işlemlerini (rapor, izin vb.)

	<p>yürütmek ve ilgili deftere işlemek. Maaş, ek ders vb. tahakkuk iş ve işlemlerini yürütmek. Personelin özlük işlerini takip (tayin, terfi, intibak vb.) etmek, öğretmen özlük dosyalarını tutmak ve tayin olan öğretmenlerin dosyalarını göndermek. Müdür yardımcısı, öğretmen, hizmetlilerin ve öğrencilerin görev ve nöbet programlarını hazırlamak. Öğrencilerinin her türlü iş ve işlemlerini yürütmek (Kayıt, kabul, nakil vb.). Öğrencilerinin devam-takip işlemlerini yürütmek. Devamsız öğrencileri ilgili mercilere bildirmek, devamın sağlanması için gereken tedbirleri almak. Dönem ve yılsonunda öğrencilerin not çizelgelerini, sınıf geçme defterlerini vb. hazırlamak, onaylatmak. Her türlü sosyal ve kültürel (spor, izcilik, tiyatro, çeşitli yarışmalar) faaliyetin plan ve programını yapıp yürütülmesini sağlamak, raporlarını hazırlamak. Okul müdürünün bulunmadığı zamanlarda okul müdürlüğüne vekâlet etmek. Öğretmenlerin haftalık ders dağılım çizelgelerini ve nöbet çizelgelerini hazırlamak. Nöbetçi öğretmenlerin takibini yaparak yaşanan aksaklıkları okul müdürüne bildirmek. Kutlanacak belirli gün ve haftaların takibini yapmak.</p>
Atölye ve Bölüm Şefleri	---
Öğretmenler	<p>Kendilerine verilen ve yetkili sayıldıkları dersleri okutmak. Okuttukları derslerle ilgili uygulama ve deneyleri yapmak. Serbest çalışma saatlerinde öğrencileri gözetlemek. Ders dışında okulun eğitim öğretim ve yönetim işlerine katılmak. Kanun yönetmelik ve emirlerle tespit edilen ödevleri yapmak. Öğrencilerin sorunlarıyla ilgilenmek.</p>
Yönetim İşleri ve Büro Memuru	---
Yardımcı Hizmetler Personeli	<p>Çöp kutuları boşaltılır. Zemin nemli süpürge ile alınır. Paspaslanır. Sıra, masa, dolap vb. yüzeylerinin tozları alınır. Lavabo ve tuvaletlerin temizliği yapılır. Kapı ve pencerelerin son kontrolü yapılır. Gerekli üniteler kilitlenir. Ders girişinden önce ve okul bitiminden bahçe temizliği yapılır. Okul deposu ve diğer bölümler kontrol edilerek düzen ve temizliği sağlanır. Öğretmenler odasının teneffüslerden sonra düzen ve temizliğini sağlar. Okul Müdürünün vereceği ek görevleri yapar.</p>

Tablo 10. İdari Personelin Hizmet Süresine İlişkin Bilgiler

Hizmet Süreleri	2024 Yıl İtibarıyla	
	Kişi Sayısı	%
1-4 Yıl	2	100
5-6 Yıl	0	0
7-10 Yıl	0	0
10.....Uzeri	0	0

Tablo 11. Okul/Kurumda Oluşan Yönetici Sirkülasyonu Oranı

	Yıl İçerisinde Okul/Kurumdan Ayrılan Yönetici Sayısı			Yıl İçerisinde Okul/Kurumda Göreve Başlayan Yönetici Sayısı		
	2021	2022	2023	2021	2022	2023
TOPLAM	-	-	1	1	-	-

Tablo 12. İdari Personelin Katıldığı Hizmet İçi Programları

Görevi	Katıldıkları Toplam Hizmetiçi Eğitim Sayısı
Müdür	12
Müdür Yardımcısı	42

Tablo 13. Öğretmenlerin Hizmet Süreleri (Yıl İtibarıyla)

Hizmet Süreleri	Kadın	Erkek	Toplam
1-3 Yıl	10	3	13
4-6 Yıl	4	0	4
7-10 Yıl	3	3	6
11-15 Yıl	1	0	1
16-20 Yıl	2	0	2
20 ve üzeri	3	2	5

Tablo 14. Kurumda Gerçekleşen Öğretmen Sirkülasyonunun Oranı

	Yıl İçerisinde Kurumdan Ayrılan Öğretmen Sayısı			Yıl İçerisinde Kurumda Göreve Başlayan Öğretmen Sayısı		
	2021	2022	2023	2021	2022	2023
TOPLAM	8	1	1	4	2	15

Tablo 15. Öğretmenlerin Katıldığı Hizmet İçi Eğitim Programları

Branşı	Katıldıkları Toplam Hizmetiçi Eğitim Sayısı
Türkçe	88
Matematik	101
Fen Bilimleri	58
Sosyal Bilgiler	44
İngilizce	35
Arapça	21
Din Kültürü ve Ahlâk Bilgisi	83
Bilişim Teknolojileri	29
Teknoloji Tasarım	27
Görsel Sanatlar	5
Müzik	13

Tablo 16. Kurumdaki Mevcut Hizmetli/ Memur Sayısı

	Görevi	Erkek	Kadın	Eğitim Durumu	Hizmet Yılı	Toplam
1	Memur	---	1	Lise	9-10 yıl	1
2	Hizmetli	---	3	İlköğretim İlkokul İkögretim	0-1 yıl 1-2 yıl 0-1 yıl	3

Tablo 17. Çalışanların Görev Dağılımı

Çalışanın Ünvanı	Görevleri
Okul /Kurum Müdürü	Eğitim-öğretim ve yönetim görevlerini kanun, tüzük, yönetmelik, yönerge, genelge, emir, çalışma plan ve programlarına uygun olarak yürütmek. Personelin iş bölümünü yapmak ve yazılı olarak bildirmek. Öğretim programları ile ilgili kaynakların bulundurulmasını sağlamak. İş ve işleyişle ilgili toplantılarda alınan kararları onaylayarak uygulamaya koymak. ve sonuçları hakkında amirlerini bilgilendirmek. Düzen ve disiplinle ilgili her türlü önlemi almak, alınan kararları zamanında ve etkili bir şekilde uygulamak, personelin sicil ve disiplin ile ilgili iş ve işlemleri mevzuatına göre yürütmek. Diploma, tasdikname, öğrenim belgesi ve benzeri belgeleri onaylamak. Diploma, tasdikname, öğrenim belgesi ve benzeri belgeleri onaylamak.

Müdür Baş Yardımcısı	---
Müdür Yardımcısı	<p>Personelin devam-takip işlemlerini (rapor, izin vb.) yürütmek ve ilgili deftere işlemek.</p> <p>Maaş, ek ders vb. tahakkuk iş ve işlemlerini yürütmek.</p> <p>Personelin özlük işlerini takip (tayin, terfi, intibak vb.) etmek, öğretmen özlük dosyalarını tutmak ve tayin olan öğretmenlerin dosyalarını göndermek.</p> <p>Müdür yardımcısı, öğretmen, hizmetlilerin ve öğrencilerin görev ve nöbet programlarını hazırlamak.</p> <p>Öğrencilerinin her türlü iş ve işlemlerini yürütmek (Kayıt, kabul, nakil vb.)</p> <p>Öğrencilerinin devam-takip işlemlerini yürütmek. Devamsız öğrencileri ilgili mercilere bildirmek, devamın sağlanması için gereken tedbirleri almak.</p> <p>Dönem ve yılsonunda öğrencilerin not çizelgelerini, sınıf geçme defterlerini vb. hazırlamak, onaylatmak.</p> <p>Her türlü sosyal ve kültürel (spor, izcilik, tiyatro, çeşitli yarışmalar) faaliyetin plan ve programını yapıp yürütülmesini sağlamak, raporlarını hazırlamak.</p> <p>Okul müdürünün bulunmadığı zamanlarda okul müdürlüğüne vekâlet etmek.</p> <p>Öğretmenlerin haftalık ders dağılım çizelgelerini ve nöbet çizelgelerini hazırlamak.</p> <p>Nöbetçi öğretmenlerin takibini yaparak yaşanan aksaklıkları okul müdürüne bildirmek.</p> <p>Kutlanacak belirli gün ve haftaların takibini yapmak.</p>
Atölye ve Bölüm Şefleri	---
Öğretmenler	<p>Kendilerine verilen ve yetkili sayıldıkları dersleri okutmak.</p> <p>Okuttukları derslerle ilgili uygulama ve deneyleri yapmak.</p> <p>Serbest çalışma saatlerinde öğrencileri gözetlemek.</p> <p>Ders dışında okulun eğitim öğretim ve yönetim işlerine katılmak.</p> <p>Kanun yönetmelik ve emirlerle tespit edilen ödevleri yapmak.</p> <p>Öğrencilerin sorunlarıyla ilgilenmek.</p>
Yönetim İşleri ve Büro Memuru	---
Yardımcı Hizmetler Personeli	<p>Çöp kutuları boşaltılır.</p> <p>Zemin nemli süpürge ile alınır.</p> <p>Paspaslanır.</p> <p>Sıra, masa, dolap vb. yüzeylerinin tozları alınır.</p> <p>Lavabo ve tuvaletlerin temizliği yapılır.</p> <p>Kapı ve pencerelerin son kontrolü yapılır.</p> <p>Gerekli üniteler kilitlenir.</p> <p>Ders girişinden önce ve okul bitiminden bahçe temizliği yapılır.</p> <p>Okul deposu ve diğer bölümler kontrol edilerek düzen ve temizliği sağlanır.</p> <p>Öğretmenler odasının teneffüslerden sonra düzen ve temizliğini sağlar.</p> <p>Okul Müdürünün vereceği ek görevleri yapar.</p>

Tablo 18. Okul/kurum Rehberlik Hizmetleri

Mevcut Kapasite				Mevcut Kapasite Kullanımı ve Performans					
Psikolojik Danışman Norm Sayısı	Görev Yapan Psikolojik Danışman Sayısı	İhtiyaç Duyulan Psikolojik Danışman Sayısı	Görüşme Odası Sayısı	Danışmanlık Hizmeti Alan			Rehberlik Hizmetleri İle İlgili Düzenlenen Eğitim/Paylaşım Toplantısı vb. Faaliyet Sayısı		
				Öğrenci Sayısı	Öğretmen Sayısı	Veli Sayısı	Öğretmenlere Yönelik	Öğrencilere Yönelik	Velilere Yönelik
2	1	1	1	489	100	100	24	180	20

2.7.3. Teknolojik Düzey

Tablo 19. Teknolojik Araç-Gereç Durumu

Araç-Gereçler	2021	2022	2023	İhtiyaç
Etkileşimli Tahta	22	22	22	Yok
BT Sınıfı	1	---	---	Var
Bilgisayar	8	8	8	Var
Fotokopi Makinası	0	0	0	Var
Yazıcı	4	4	4	Var
Projeksiyon	0	0	0	Yok

Tablo 20. Fiziki Mekân Durumu

Fiziki Mekân	Var	Yok	Adedi	İhtiyaç	Açıklama
Öğretmen Çalışma Odası		X	0	Var	Yer Yok
Ekipman Odası		X	0	Var	Yer Yok
Kütüphane	X		1	Yok	
Rehberlik Servisi	X		1	Yok	
Resim Odası		X	0	Var	Yer Yok
Müzik Odası	X		0	Yok	Malzemesi Yok
Çok Amaçlı Salon	X		0	Yok	Malzemesi Yok

Spor Salonu		X	0	Var	Yer Yok
Bilişim Teknolojileri Sınıfı	X		1	Yok	Malzemesi Yok
Robotik Kodlama Atölyesi	X		1	Yok	Malzemesi Yok

2.7.4. Mali Kaynaklar

Tablo 21. Kaynak Tablosu

Kaynaklar	2024	2025	2026	2027	2028
Genel Bütçe	100.000,00	105.000,00	110.250,00	115.750,00	121.500,00
Okul Aile Birliği	75.000,00	78.750,00	82.700,00	86.800,00	91.100,00
Özel İdare	0	0	0	0	0
Kira Gelirleri	11.000,00	11.550,00	12.130,00	12.740,00	12.780,00
Döner Sermaye	0	0	0	0	0
Dış Kaynak/Projeler	0	0	0	0	0
Diğer	0	0	0	0	0
TOPLAM	186.000,00	195.300,00	205.080,00	215.290,00	225.380,00

Okul/kurum bütçesinde giderler aşağıdaki başlıklar altında toplanabilir. Harcama türleri okul/kurumların özelliklerine göre çeşitlilik gösterebilir.

Tablo 22. Harcama Kalemler

Harcama Kalemi	Çeşitleri
Personel	Sözleşmeli olarak çalışan personelin (sekreter temizlik, güvenlik) ücret, vergi, sigorta vb. giderleri
Onarım	Okul/kurum binası ve tesisatlarıyla ilgili her türlü küçük onarım; makine, bilgisayar, yazıcı vb. bakım giderleri
Sosyal-sportif faaliyetler	Etkinlikler ile ilgili giderler
Temizlik	Temizlik malzemeleri alımı
İletişim	Telefon, faks, internet, posta, mesaj giderleri
Kırtasiye	Her türlü kırtasiye ve sarf malzemesi giderleri

Tablo 23. Gelir-Gider Tablosu

YILLAR	2021		2022		2023	
	GELİR	GİDER	GELİR	GİDER	GELİR	GİDER
Temizlik		30.000,00		40.000,00		50.000,00
Küçük Onarım		10.000,00		15.000,00		20.000,00

Bilgisayar Harcamaları	80.000,00	5.000,00	120.000,00	10.000,00	180.000,00	15.000,00
Büro Makinaları Harcamaları		20.000,00		30.000,00		40.000,00
Telefon		--		--		--
Sosyal Faaliyetler		5.000,00		10.000,00		15.000,00
Kırtasiye		20.000,00		30.000,00		40.000,00
GENEL		90.000,00		135.000,00		180.000,00

2.7.5. İstatistik Veriler

Tablo 24. İstatistik Veriler

	2021	2022	2023
Derslik Sayısı	20	20	20
Öğrenci Sayıları	545	538	501
Öğretmen Sayısı	26	34	39
Derslik Başına Öğrenci Sayısı	25	25	25
Öğretmen Başına Öğrenci Sayısı	21	16	13
Kaynaştırma Öğrenci Sayısı	6	8	6
Engelli Öğrenci Sayısı	-	-	-
Açılan DYK Sayısı	7	17	-
DYK Katılan Öğrenci Sayısı	514	326	-
DYK Katılan Öğretmen Sayısı	7	9	-
LGS katılan Öğrenci Sayısı	62	116	102
LGS Ortalaması	250,5	245,9	
Fen Lisesi Kazanan Öğrenci Sayısı	-	-	-
Sosyal Bilimler Lisesi Kazanan Öğrenci Sayısı	-	-	-
Proje Okulu Kazanan Öğrenci Sayısı	-	-	-
Spor Lisesi Kazanan Öğrenci Sayısı	-	-	-
Adrese Dayalı Kayıt yapan Öğrenci Sayısı	57	100	100
Sınıf Tekrarı Yapan Öğrenci Sayısı	-	17	34
Okulda Yapılan Sosyal Faaliyetler	-	10	15
Sosyal Faaliyetlere Katılan Öğrenci S.	-	250	350
Sosyal Faaliyetlere Katılan Veli S.	-	-	-
Okulda Yapılan Gezi Sayısı	-	5	8
Gezilere Katılan Öğrenci S.	150	200	200
Gezilere Katılan Veli S.	-	-	-
Gezilere Katılan Öğretmen S.	-	24	12
Okulda Yapılan Bilimsel Çalışma Sayısı	-	-	-
Bilimsel Çalışmalara Katılan Öğrenci S.	-	-	-
Bilimsel Çalışmalara Katılan Öğretmen S.	1	-	-
Bilimsel Çalışmalara Katılan Veli S.	-	-	-
Okulda Yayınlanan Yayınlar	-	-	-
Okulda Kurulan Takımlar	-	-	-
Devamsızlıktan Kalan Öğrenci Sayısı	-	2	3
20 Günden Fazla Devamsız Öğ. Sayısı	60	50	70
Okulda Kurulan Sosyal Kulüpler	12	12	12

İdari Oda Sayısı	3	3	3
Öğretmenler Odası Sayısı	1	1	1
Yemekhane Sayısı	-	-	-
Kantin Sayısı	1	1	1
Spor Salonu Sayısı	-	-	-
Konferans Salonu Sayısı	-	-	-
Okulun Fiziki Durumu	İyi	İyi	İyi
Basketbol Sahası (var/yok)	Var	Yok	Yok
Futbol Sahası (var/yok)	Yok	Yok	Yok
Voleybol Sahası (var/yok)	Yok	Yok	Yok
Fen Lab.(var/yok)	Var	Var	Var
BT Sınıfı(var/yok)	Var	Var	Var

2.8. Çevre Analizi (PESTLE)

PESTLE analiziyle okulumuz üzerinde etkili olan veya olabilecek politik, ekonomik, sosyokültürel, teknolojik, yasal ve çevresel dış etkenlerin tespit edilmesi amaçlanmıştır. PESTLE Analizine Durum Analizi Raporunda ayrıntılı şekilde yer verilmiştir.

Tablo 25. Çevre Analizi (PESTLE) Tablosu

ETKENLER	TESPİTLER	İDAREYE ETKİSİ		NE YAPILMALI
		Fırsatlar	Tehditler	
Politik	Belediyenin okulumuza gerektiğinde destek sağlaması	İdarenin mali kaynaklarının yetersiz kaldığı durumlarda bu durum avantaj sağlar.		İhtiyaçların doğru tespit edilmesi ve gereksiz masraflardan kaçınılması
	Okulumuza son dönemlerde ilk atama ile gelen öğretmen sayısındaki artış	Okulumuzda kadrolu öğretmen açığının büyük ölçüde giderilmesi, ücretli öğretmen ihtiyacının azalması		Öğretmenlerimizin okula alışmalarını sağlamak için oryantasyon programlarının yapılması
Ekonomik	Okulun bütçesinin yetersiz olması		Yapılacak olan faaliyetlerde aksamalara sebep olur	Okul-aile birliğinden destek alınmalı
	Okul kantininin bulunmaması		Öğrencilerin okulda yiyeceğe ulaşmaları zorlaşır	Kantin ihalelerini sıklaştırmak
Sosyo-Kültürel	Bulduğumuz bölgenin hızlı göç alıp vermesi		Öğrencinin okuldan kayıtlarının alınması veya sürekli devamsızlık işlemleri ile uğraşmayı gerektirir	Düzensiz göçlerin önüne geçmek için yasa çıkarılmasını sağlamak
	Parçalanmış ve problemlili aileler		Okulda öğrencinin değişen	Rehberlik servisinde öğrencilerle birebir görüşmeleri sıklaştırmak

			sosyoekonomik durumunu takip etmede zorluk	
Teknolojik	Bilgiye erişimin hızlı olması	Diğer kurum ve kuruluşlar ile iletişimin hızlı olması, öğrencilerin güncel bilgilerine erişimin olması		Okuldaki bilişim sisteminin güçlendirilmesi
	Hızlı gelişen teknolojiye öğretmenlerin ayak uyduramaması		Yeni program ve uygulamaların öğretmene aktarımının zorlaşması	Yeniliklerle ilgili gerekli hizmetiçi eğitimlerin verilmesi
Yasal	Öğretim programlarındaki sürekli yeni düzenlemeler		Güncel programı uygulamada aksaklıklar	Öğretmen ve idare iş birliği
	İl veya ilçe tarafından öğretmene dayatılan mevzuat ile ilgili yükümlülükler		Öğretmene bu hususta yapılan hatırlatmalar	Öğretmen ve idare iş birliği
Çevresel	Veli profilinin düşük gelirli olması		Okulda yapılan sınav vs. durumlarda toplanması gereken paranın toplanamaması	Belediyeden böyle aileler için yardım talebi
	Okul binasının dar bir alana konumlanması		Diğer binalarla rahatsız edici bir yakınlığın olması bir depremde hasar ihtimalini artırması ve okul bahçesinin, sınıfların ve dolayısıyla öğretmen ve öğrencilerin eğitim dışı faktörler tarafından gözlenmesi	Sınıflara perde taktırmak, bilinçli bir okul bölgesi oluşturmak

2.9. GZFT Analizi

Okulumuzca yapılan GZFT Analizinde okulumuzun güçlü ve zayıf yönleri ile fırsat ve tehdit olarak değerlendirilebilecek unsurlar tespit edilmiştir. Bu hususlar aşağıdaki tablolarda gösterilmiştir.

Tablo 26. GZFT Analizi Tablosu

GÜÇLÜ YÖNLER	
<ul style="list-style-type: none">❖ Öğretmen ve öğrenciler tarafından sevilen bir idari kadro❖ Deneyimli ve güler yüzlü öğretmenlerin olması❖ Velilerin okula olan güveni❖ Sınıf mevcutlarının az olması❖ Binanın yeni ve depreme dayanıklı olması	<ul style="list-style-type: none">❖ Genç öğretmen kadrosu
ZAYIF YÖNLER	
<ul style="list-style-type: none">❖ Binanın yeni olmasına bağlı olarak hâlâ bazı eksikliklerinin olması❖ Okul bahçesinin yetersizliği❖ Konferans salonunun yokluğu❖ Öğretmenler odasının yeterli alana sahip olmaması❖ Okul içindeki şebeke problemi	
FIRSATLAR	
<ul style="list-style-type: none">❖ Ücretsiz ders kitaplarının dağıtılması❖ Belediyenin gerektiğinde okulumuza destek sağlaması❖ Okulun bulunduğu il itibariyle sosyo-kültürel faaliyetlere öğrencilerin dahil edilmesinin kolaylığı	<ul style="list-style-type: none">❖ Akıllı tahtaların eğitimde daha iyi kavramayı mümkün kılması
TEHDİTLER	
<ul style="list-style-type: none">❖ Okulun bütçesinin kısıtlı olması❖ Ücretli öğretmen sayısının fazlalığı❖ Veli profilinin düşük gelirli olması❖ Öğrenciler arasındaki dil ve kültür çatışması❖ Öğretmenlerin farklı etnik yapıdaki bu atmosfere uyum sağlamasının zorluğu	

2.10. Tespit ve İhtiyaçların Belirlenmesi

Tespitler ve problem alanları, önceki bölümlerde verilen Durum Analizi aşamalarında belirlenen ve Durum Analizini özetleyebilecek türde ifadelerden oluşmaktadır. İhtiyaçlar ise bu tespitler ve problem alanları dikkate alındığında ortaya çıkan ihtiyaçları ve gelişim alanlarını belirlemektedir. Durum analizi çalışmaları sonucunda elde edilen bulgulara, Durum Analizi Raporunda detaylı bir şekilde yer verilmiştir. Bu rapor, mevcut durumu net bir şekilde tanımlar ve stratejik planlama sürecinin ilerlemesi için bir temel oluşturur.

Tablo 27. Tespit ve İhtiyaçların Belirlenmesi Tablosu

Durum Analizi Aşamaları	Tespitler	İhtiyaçlar
Uygulanmakta Olan Stratejik Planın Değerlendirilmesi	<p>İzleme ve değerlendirme çalışmalarında eksiklikler saptanmıştır.</p> <p>Belirlenen hedeflerden bazılarında ulaşıldığı bazılarına kısmen ulaşamadığı tespit edilmiştir.</p>	<p>İzleme ve değerlendirme için etkin bir sistem kurulması.</p> <p>Hedeflere ulaşılabilmesi için daha verimli bir ekip oluşturulması.</p>
Paydaş Analizi	<p>Veli, öğretmen ve öğrenci anketleri uygulanmıştır.</p> <p>Tüm paydaşların ankete etkin katılımı sağlanmıştır.</p> <p>Okulda öğretmenler arası iletişimin yeterli olduğu gözlemlenmiştir.</p> <p>Okulda düzenlenen sosyal faaliyetlerin düşük olduğu yönünde bir sonuca ulaşılmıştır.</p> <p>Okulun yeni binaya geçişiyle materyal eksikliklerinin olduğu ve fiziki yapısının yetersiz olduğu görülmüştür.</p> <p>Okulun öğretmenlere kaynak erişiminin sağlanması yönünde destek sağlanmalıdır.</p> <p>Okulun rehberlik servisinden yeterince yararlandığına yönelik bir sonuç vardır.</p>	<p>Aileler ile ilişkileri güçlendirecek bir düzenin kurulması yönünde düzenlemeler yapılacaktır.</p> <p>Veli görüşme günleri organize edilecek ve veli katılımları artırılma yoluna gidilecektir.</p> <p>Farklı kültürlerden gelen öğrencilerin okula aidiyet hissetmeleri için sosyal etkinlikler düzenlenecek ve okul sosyal faaliyetlerinin sayısı artırılacaktır.</p> <p>Okulun materyal eksikliklerinin giderilmesi için gerekli resmi yazışmalar yapılacaktır.</p> <p>Okulun temiz ve hijyen konusunda daha verimli çalışılması konusunda hassasiyet sağlanmalıdır.</p>
Okul İçi Analiz	<p>Okul sosyal açıdan çeşitlilik gösteren bölgededir ve öğrencilerde de bu çeşitliliğin yansımaları görülmektedir.</p> <p>Mensup oldukları farklı ırk ve kültürden kaynaklanan dil problemlerinden dolayı öğrenci ve öğretmen arasında iletişim kopuklukları yaşanmaktadır.</p> <p>Yine aynı sebepten ötürü yerli olan öğrencilerde diğer öğrencilere karşı milliyetçi tavırlar sergilenmekte ve bu durum zaman zaman tatsızlıklara sebep olmaktadır.</p> <p>Okul binası sağlıklı bir bina değildir ve bunun sportif faaliyetleri zorlaştırdığı aşıkardır.</p>	<p>Öğrencilere farklılıklar sistematik bir şekilde sevdirmeli ve bunun normal olduğu aşılmalıdır.</p> <p>Daha sağlıklı bir bina talebinde bulunulabilir.</p> <p>Öğretmenlere öğrenciler ile iletişimi kolaylaştırmak için dil eğitimi verilebilir, aynı şekilde Türkçeyi öğrenemeyen öğrencilere özel kurslar açılabilir.</p> <p>Maddi yetersizliğe sahip olan ailelere hayırseverler tarafından daha çok yardım yapılması teşvik edilebilir</p>

GELECEĐE BAKIŐ BÖLÜMÜ



3. GELECEĞE BAKIŞ

3.1. Misyon

Misyonumuz:

Milli ve manevi değerlerine bağlı, eleştirel düşünebilen, farklılıkları zenginlik kabul eden, insanlar haklarına ve düşüncelerine saygılı, kendi öz potansiyelinin farkında olan, üretken ve vizyoner fertler yetiştirmek.

3.2. Vizyon

Vizyonumuz:

Çağdaş eğitim yöntem ve teknikleriyle imam hatipli olmanın farkındalığını yaşayan ahlâklı, dürüst, yaşadığı topluma pozitif etkiler oluşturacak kendine ve yaşadığı topluma saygı duyacak bireyler yetiştirmek.

3.3. Temel Değerler

Temel İlke Ve Değerlerimiz:

- ✓ İnsan hakları ve demokrasinin evrensel değerleri,
- ✓ Çevreye ve canlıların yaşam hakkına duyarlılık,
- ✓ Analitik ve bilimsel bakış,
- ✓ Girişimcilik, yenilikçilik, yaratıcılık,
- ✓ Kültürel ve sanatsal duyarlılık, sportif beceri,
- ✓ Meslek etiği ve mesleki beceri, sürekli gelişim,
- ✓ Erdemlilik,
- ✓ Saygınlık, tarafsızlık, güvenilirlik, adalet,
- ✓ Katılımcılık, şeffaflık, hesap verilebilirlik,
- ✓ Doğa ve çevreyi koruma bilinci,
- ✓ Sorumluluk duygusu ve kendine güven bilinci.

AMAÇ, HEDEF VE PERFORMANS GÖSTERGESİ İLE STRATEJİLERİN BELİRLENMESİ BÖLÜMÜ



4. AMAÇ, HEDEF VE PERFORMANS GÖSTERGESİ İLE STRATEJİLERİN BELİRLENMESİ

4.1. Amaçlar

Tablo 28. Amaçlar Tablosu

Amaç 1	Öğrencilerin eğitim öğretime etkin katılımlarıyla donanımlı olarak bir üst öğrenime geçişi sağlanacaktır.
Amaç 2	Öğrencilere medeniyetimizin ve insanlığın ortak değerleriyle çağın gereklerine uygun bilgi, beceri, tutum ve davranışlar kazandırılacaktır.
Amaç 3	Okulun eğitimin temel ilkeleri doğrultusunda niteliğini arttırmak amacıyla kurumsal kapasite geliştirilecektir.

4.2. Hedefler

Tablo 29. Hedefler Tablosu

Amaç 1	Öğrencilerin eğitim öğretime etkin katılımlarıyla donanımlı olarak bir üst öğrenime geçişi sağlanacaktır.
Hedef 1.1	Öğrenme kayıpları önleyici çalışmalar yapılarak azaltılacaktır.
Amaç 2	Öğrencilere medeniyetimizin ve insanlığın ortak değerleriyle çağın gereklerine uygun bilgi, beceri, tutum ve davranışlar kazandırılacaktır.
Hedef 2.1	Öğrencilerin akademik başarılarıyla birlikte tasarım ve girişimcilik yönlerini arttırmaya yönelik bütüncül çalışmalar yürütülecektir.
Amaç 3	Okulun eğitimin temel ilkeleri doğrultusunda niteliğini arttırmak amacıyla kurumsal kapasite geliştirilecektir.
Hedef 3.1	Eğitim ve öğretimin sağlıklı ve güvenli bir ortamda gerçekleştirilmesi için okul sağlığı ve güvenliği geliştirilecektir.

4.3. Performans Göstergeleri

Tablo 30. Performans Göstergeleri Tablosu

Hedef 1.1 Öğrenme kayıpları önleyici çalışmalar yapılarak azaltılacaktır.							
No	PERFORMANS GÖSTERGESİ	MEVCUT	HEDEF				
		2023	2024	2025	2026	2027	2028
PG 1.1.1	Bir eğitim ve öğretim yılında destekleme ve yetiştirme kurslarına kayıt yaptıran öğrenci oranı (%)	%5	%5	%6	%7	%8	%9
PG 1.1.2	Destekleme ve yetiştirme kurslarına devam eden öğrencilerin katılım sağladığı derslerin not ortalaması	%70	%70	%70	%75	%75	%80
PG 1.1.3	20 gün ve üzeri özürsüz devamsızlık yapan öğrenci oranı (%)	%10	%10	%9	%8	%7	%6
PG 1.1.4	20 gün ve üzeri özürlü devamsızlık yapan öğrenci oranı (%)	%1	%1	%0,9	%0,8	%0,7	%0,6

Hedef 2.1		Öğrencilerin akademik başarılarıyla birlikte tasarım ve girişimcilik yönlerini artırmaya yönelik bütüncül çalışmalar yürütülecektir.					
No	PERFORMANS GÖSTERGESİ	MEVCUT	HEDEF				
		2023	2024	2025	2026	2027	2028
PG 2.1.1	Matematik dersi yılsonu puanı ortalaması	54	65	70	75	80	85
PG 2.1.2	Türkçe dersi yılsonu puanı ortalaması	65	75	80	85	85	85
PG 2.1.3	Fen Bilimleri dersi yılsonu puanı ortalaması	60	70	75	80	80	80
PG 2.1.4	Sosyal Bilimler dersi yılsonu puanı ortalaması	70	80	85	90	90	90
PG 2.1.5	Öğrenci başına okunan kitap sayısı	5	5	6	6	7	8

Hedef 3.1		Eğitim ve öğretimin sağlıklı ve güvenli bir ortamda gerçekleştirilmesi için okul sağlığı ve güvenliği geliştirilecektir.					
No	PERFORMANS GÖSTERGESİ	MEVCUT	HEDEF				
		2023	2024	2025	2026	2027	2028
PG 3.1.1	Okulda yaşanan kaza sayısı	3	2	1	1	1	1
PG 3.1.2	Bağımlılıkla mücadele ile ilgili konularda eğitim alan öğrenci ve öğretmen sayısı	350	350	351	352	352	352
PG 3.1.3	Akran zorbalığı ve siber zorbalıkla ilgili konularda eğitim alan öğretmen, öğrenci ve veli sayısı	470	470	471	471	472	472
PG 3.1.4	Sağlıklı beslenme ve obezite ile ilgili konularda verilen eğitim alan öğrenci, öğretmen ve veli sayısı	40	41	41	42	43	44
PG 3.1.5	Hijyen, gıda güvenliği, bulaşıcı hastalıklar ile ilgili konularda verilen eğitim alan öğrenci, öğretmen ve personel sayısı	90	90	95	100	105	110

4.4. Stratejilerin Belirlenmesi

Tablo 31. Stratejilerin Belirlenmesi Tablosu

Hedef 1	Öğrenme kayıpları önleyici çalışmalar yapılarak azaltılacaktır.
Strateji 1	Öğrencilerin genel derslerdeki kazanım eksikliklerinin tespit edilerek destekleme ve yetiştirme kurslarıyla akademik yeterliklerinin artırılması sağlanacaktır.
Strateji 2	Dijital platformlar aracılığıyla öğrencilerin tamamlayıcı ve destekleyici eğitim almaları sağlanacaktır.
Strateji 3	DYK'lara yönelik ders içeriklerine katkı sağlayacak etkinlik, okuma vb. aktivitelerin zenginleştirilmesi sağlanacaktır.

Strateji 4	DYK içerikleri öğrencinin hazır bulunuşluluk seviyesi dikkate alınarak hazırlanacaktır.
Strateji 5	Öğrencilerin devamsızlık nedenleri tespit edilerek devamsızlığa neden olan etmenler giderilecektir.
Hedef 2	Öğrencilerin akademik başarılarıyla birlikte tasarım ve girişimcilik yönlerini artırmaya yönelik bütüncül çalışmalar yürütülecektir.
Strateji 1	Öğrencilerin kompozisyon, resim, şiir vb. yarışmalara katılımları teşvik edilecek, okul içerisinde yapılan yarışmalarda öğrencilerin ödüllendirilmesi sağlanacaktır.
Strateji 2	Okul Kütüphanesi zenginleştirilecek, öğrencilerin kitap okumasını teşvik edecek etkinlikler düzenlenecektir.
Strateji 3	Öğrencilerin yerel, ulusal ve uluslararası proje ve yarışmalara katılmaları teşvik edilecektir.
Hedef 3	Eğitim ve öğretimin sağlıklı ve güvenli bir ortamda gerçekleştirilmesi için okul sağlığı ve güvenliği geliştirilecektir.
Strateji 1	Eğitim ortamları iş sağlığı ve güvenliği yönergesine uygun hâle getirilecektir.
Strateji 2	Öğrenci, öğretmen ve velilerde farkındalık oluşturmak için bağımlılıkla mücadele, akran zorbalığı, siber zorbalık, sağlıklı beslenme ve obezite, hijyen, bulaşıcı hastalıklar ve gıda güvenliği gibi konularda alan uzmanları ile iş birliğinde eğitimler düzenlenecektir.
Strateji 3	Doğa, insan ve teknoloji kaynaklı (deprem, sel, heyelan, yangın, çığ ve salgın hastalıklar vd.) afetlere karşı gerekli tedbirlerin alınması için çalışmalar yapılacaktır.
Strateji 4	Doğa, insan ve teknoloji kaynaklı (deprem, sel, heyelan, yangın, çığ ve salgın hastalıklar vd.) konularında alan uzmanları ile iş birliğinde öğretmen ve öğrencilere farkındalık eğitimleri verilecektir.
Strateji 5	Okulun afet ve acil durum eylem planının güncel tutulması sağlanacaktır.

Amaç, Hedef, Gösterge ve Stratejilere İlişkin Kart Şablonu

TEMA: Eğitim-Öğretime Erişim ve Katılım	
Okul/Kurum Türü: Ortaokul	
Amaç	A1. Öğrencilerin eğitim öğretime etkin katılımlarıyla donanımlı olarak bir üst öğrenime geçişi sağlanacaktır.
Hedef	H1. Öğrenme kayıpları önleyici çalışmalar yapılarak azaltılacaktır.
Performans Göstergeleri	PG 1.1.1 Bir eğitim ve öğretim yılında destekleme ve yetiştirme kurslarına kayıt yaptıran öğrenci oranı (%) PG 1.1.2 Destekleme ve yetiştirme kurslarına devam eden öğrencilerin katılım sağladığı derslerin not ortalaması PG 1.1.3 20 gün ve üzeri özürsüz devamsızlık yapan öğrenci oranı (%) PG 1.1.4 20 gün ve üzeri özürlü devamsızlık yapan öğrenci oranı (%)
Stratejiler	S1 Öğrencilerin genel derslerdeki kazanım eksiklikleri tespit edilerek destekleme ve yetiştirme kurslarıyla akademik yeterliklerinin artırılması sağlanacaktır. S2 Dijital platformlar aracılığıyla öğrencilerin tamamlayıcı ve destekleyici eğitim almaları sağlanacaktır. S3 DYK'lara yönelik ders içeriklerine katkı sağlayacak etkinlik, okuma vb aktivitelerin zenginleştirilmesi sağlanacaktır. S4 DYK içerikleri öğrencinin hazır bulunuşluluk seviyesi dikkate alınarak hazırlanacaktır.

	S5 Öğrencilerin devamsızlık nedenleri tespit edilerek devamsızlığa neden olan etmenler giderilecektir.
--	--

Amaç 1	Öğrencilerin eğitim öğretime etkin katılımlarıyla donanımlı olarak bir üst öğrenime geçişi sağlanacaktır.
Hedef 1.1	Öğrenme kayıpları önleyici çalışmalar yapılarak azaltılacaktır.

Performans Göstergeleri	Hedef Etkisi*	Başlangıç Değeri**	1. Yıl	2. Yıl	3. yıl	4. Yıl	5. Yıl	İzleme Sıklığı	Rapor Sıklığı
PG 1.1.1 Bir eğitim ve öğretim yılında destekleme ve yetiştirme kurslarına kayıt yaptıran öğrenci oranı (%)	40	%5	%5	%6	%7	%8	%9	6 AY	1 YIL
PG 1.1.2 Destekleme ve yetiştirme kurslarına devam eden öğrencilerin katılım sağladığı derslerin not ortalaması	20	%70	%70	%70	%75	%75	%80	6 AY	1 YIL
PG 1.1.3 20 gün ve üzeri özürsüz devamsızlık yapan öğrenci oranı (%)	20	%10	%10	%9	%8	%7	%6	6 AY	1 YIL
PG 1.1.4 20 gün ve üzeri özürlü devamsızlık yapan öğrenci oranı (%)	20	%1	%1	%0,9	%0,8	%0,7	%0,6	6AY	1 YIL
Koordinatör Birim	Okul İdaresi								
İş birliği Yapılacak Birimler	Zümre Öğretmenleri Rehber Öğretmen Veliler								
Riskler	1-Veli tutumları								
Stratejiler	S1 Öğrencilerin genel derslerdeki kazanım eksikliklerin tespit edilerek destekleme ve yetiştirme kurslarıyla akademik yeterliklerinin artırılması sağlanacaktır. S2 Dijital platformlar aracılığıyla öğrencilerin tamamlayıcı ve destekleyici eğitim almaları sağlanacaktır. S3 DYK'lara yönelik ders içeriklerine katkı sağlayacak etkinlik, okuma vb aktivitelerin zenginleştirilmesi sağlanacaktır. S4 DYK içerikleri öğrencinin hazır bulunuşluluk seviyesi dikkate alınarak hazırlanacaktır. S5 Öğrencilerin devamsızlık nedenleri tespit edilerek devamsızlığa neden olan etmenler giderilecektir.								
Maliyet Tahmini	518.750,00								

Tespitler	1-Öğrencilerimizin gelecek planlarının olmaması 2-Verimli ders çalışma tekniklerini bilmemeleri
İhtiyaçlar	1-Öğrencilere etkin rehberlik yapılması 2-Doğru ders çalışma tekniklerinin öğretilmesi 3-Velilerle sık sık toplantılar yapılması

TEMA: Eğitim ve Öğretimde Kalite	
Okul/Kurum Türü: Ortaokul	
Amaç	A2. Öğrencilere medeniyetimizin ve insanlığın ortak değerleriyle çağın gereklerine uygun bilgi, beceri, tutum ve davranışlar kazandırılacaktır.
Hedef	Öğrencilerin akademik başarılarıyla birlikte tasarım ve girişimcilik yönlerini artırmaya yönelik bütüncül çalışmalar yürütülecektir.
Performans Göstergeleri	PG 1.1 Matematik dersi yılsonu puanı ortalaması PG 1.2 Türkçe dersi yılsonu puanı ortalaması PG 1.3 Fen Bilimleri dersi yılsonu puanı ortalaması PG 1.4 Sosyal Bilimler dersi yılsonu puanı ortalaması PG 1.5 Öğrenci başına okunan kitap sayısı
Stratejiler	S1. Öğrencilerin kompozisyon, resim, şiir vb. yarışmalara katılımları teşvik edilecek, okul içerisinde yapılan yarışmalarda öğrencilerin ödüllendirilmesi sağlanacaktır. S2. Okul Kütüphanesi zenginleştirilecek, öğrencilerin kitap okumasını teşvik edecek etkinlikler düzenlenecektir. S3 Öğrencilerin yerel, ulusal ve uluslararası proje ve yarışmalara katılımları teşvik edilecektir.

Amaç 2	Öğrencilere medeniyetimizin ve insanlığın ortak değerleriyle çağın gereklerine uygun bilgi, beceri, tutum ve davranışlar kazandırılacaktır.
Hedef 2.1	Öğrencilerin akademik başarılarıyla birlikte tasarım ve girişimcilik yönlerini artırmaya yönelik bütüncül çalışmalar yürütülecektir.

Performans Göstergeleri	Hedef Etkisi*	Başlangıç Değeri**	1. Yıl	2. Yıl	3. yıl	4. Yıl	5. Yıl	İzleme Sıklığı	Rapor Sıklığı
PG 2.1.1 Matematik dersi yılsonu puanı ortalaması	20	54	65	70	75	80	85	6 AY	1 YIL
PG 2.1.2 Türkçe dersi yılsonu puanı ortalaması	20	65	75	80	85	85	85	6 AY	1 YIL
PG 2.1.3 Fen Bilimleri dersi yılsonu puanı ortalaması	20	60	70	75	80	80	80	6 AY	1 YIL
PG 2.1.4 Sosyal Bilimler dersi yılsonu puanı ortalaması	20	70	80	85	90	90	90	6AY	1 YIL
PG 2.1.5 Öğrenci başına okunan kitap sayısı	20	5	5	6	6	7	8	6AY	1 YIL
Koordinatör Birim	Okul İdaresi								

İş birliği Yapılacak Birimler	Zümre Öğretmenleri Rehber Öğretmen Veliler
Riskler	1-Veli tutumları 2-Öğrencilerin derslere karşı ön yargılı davranması
Stratejiler	S1. Öğrencilerin kompozisyon, resim, şiir vb. yarışmalara katılımları teşvik edilecek, okul içerisinde yapılan yarışmalarda öğrencilerin ödüllendirilmesi sağlanacaktır. S2.Okul Kütüphanesi zenginleştirilecek, öğrencilerin kitap okumasını teşvik edecek etkinlikler düzenlenecektir. S3. Öğrencilerin yerel, ulusal ve uluslararası proje ve yarışmalara katılmaları teşvik edilecektir.
Maliyet Tahmini	622.500,00
Tespitler	1-Öğrencilerimizin gelecek planlarının olmaması 2-Verimli ders çalışma tekniklerini bilmemeleri 3-Öğrencilerin etkinliklere katılma konusunda isteksiz olması 4-Ders müfredatlarının yoğunluğundan dolayı zaman sıkıntısı yaşanması
İhtiyaçlar	1-Öğrencilere etkin rehberlik yapılması 2-Doğru ders çalışma tekniklerinin öğretilmesi 3-Velilerle sık sık toplantılar yapılması 4-Okul içi ve dışı sosyal ve kültürel faaliyetlere ağırlık verilmesi.

TEMA: Kurumsal Kapasite

Okul/Kurum Türü: Ortaokul

Amaç	A4. Okulun eğitimin temel ilkeleri doğrultusunda niteliğini arttırmak amacıyla kurumsal kapasite geliştirilecektir.
Hedef	H2. Eğitim ve öğretimin sağlıklı ve güvenli bir ortamda gerçekleştirilmesi için okul sağlığı ve güvenliği geliştirilecektir.
Performans Göstergeleri	PG 1.1 Okulda yaşanan kaza sayısı PG 1.2 Bağımlılıkla mücadele ile ilgili konularda eğitim alan öğrenci ve öğretmen sayısı PG 1.3 Akran zorbalığı ve siber zorbalıkla ilgili konularda eğitim alan öğretmen, öğrenci ve veli sayısı PG 1.4 Sağlıklı beslenme ve obezite ile ilgili konularda verilen eğitim alan öğrenci, öğretmen ve veli sayısı PG 1.5 Hijyen, gıda güvenliği, bulaşıcı hastalıklar ile ilgili konularda verilen eğitim alan öğrenci, öğretmen ve personel sayısı
Stratejiler	S1 Eğitim ortamları iş sağlığı ve güvenliği yönergesine uygun hâle getirilecektir. S2 Öğrenci, öğretmen ve velilerde farkındalık oluşturmak için bağımlılıkla mücadele, akran zorbalığı, siber zorbalık, sağlıklı beslenme ve obezite, hijyen, bulaşıcı hastalıklar ve gıda güvenliği gibi konularda alan uzmanları ile iş birliğinde eğitimler düzenlenecektir. S3 Doğa, insan ve teknoloji kaynaklı (deprem, sel, heyelan, yangın, çığ ve salgın hastalıklar vd.) afetlere karşı gerekli tedbirlerin alınması için çalışmalar yapılacaktır. S4 Doğa, insan ve teknoloji kaynaklı (deprem, sel, heyelan, yangın, çığ ve salgın hastalıklar

	vd.) konularında alan uzmanları ile iş birliğinde öğretmen ve öğrencilere farkındalık eğitimleri verilecektir. S5 Okulun afet ve acil durum eylem planının güncel tutulması sağlanacaktır.
--	---

Amaç 3	Okulun eğitimin temel ilkeleri doğrultusunda niteliğini arttırmak amacıyla kurumsal kapasite geliştirilecektir.
Hedef 3.1	Eğitim ve öğretimin sağlıklı ve güvenli bir ortamda gerçekleştirilmesi için okul sağlığı ve güvenliği geliştirilecektir.

Performans Göstergeleri	Hedefe Etkisi*	Başlangıç Değeri**	1. Yıl	2. Yıl	3. yıl	4. Yıl	5. Yıl	İzleme Sıklığı	Rapor Sıklığı	
PG 3.1.1 Okulda yaşanan kaza sayısı	20	3	2	1	1	1	1	6 AY	1 YIL	
PG 3.1.2 Bağımlılıkla mücadele ile ilgili konularda eğitim alan öğrenci ve öğretmen sayısı	20	350	350	351	352	352	352	6 AY	1 YIL	
PG 3.1.3 Akran zorbalığı ve siber zorbalıkla ilgili konularda eğitim alan öğretmen, öğrenci ve veli sayısı	20	470	470	471	471	472	472	6 AY	1 YIL	
PG 3.1.4 Sağlıklı beslenme ve obezite ile ilgili konularda verilen eğitim alan öğrenci, öğretmen ve veli sayısı	20	40	41	41	42	43	44	6AY	1 YIL	
PG 3.1.5 Hijyen, gıda güvenliği, bulaşıcı hastalıklar ile ilgili konularda verilen eğitim alan öğrenci, öğretmen ve personel sayısı	20	90	90	95	100	105	110	6AY	1 YIL	
Koordinatör Birim	Okul İdaresi									
İş birliği Yapılacak Birimler	Zümre Öğretmenleri Rehber Öğretmen Veliler Zeytinburnu Belediyesi Zeytinburnu İlçe Milli Eğitim Müdürlüğü İl Milli Eğitim Müdürlüğü STK'lar									
Riskler	1-Bölgemizin 1. Derece deprem kuşağında yer alması									
Stratejiler	S1 Eğitim ortamları iş sağlığı ve güvenliği yönergesine uygun hâle getirilecektir. S2 Öğrenci, öğretmen ve velilerde farkındalık oluşturmak için bağımlılıkla mücadele, akran zorbalığı, siber zorbalık, sağlıklı beslenme ve obezite, hijyen, bulaşıcı hastalıklar ve gıda güvenliği gibi konularda alan uzmanları ile iş birliğinde eğitimler düzenlenecektir. S3 Doğa, insan ve teknoloji kaynaklı (deprem, sel, heyelan, yangın, çığ ve salgın									

	<p>hastalıklar vd.) afetlere karşı gerekli tedbirlerin alınması için çalışmalar yapılacaktır.</p> <p>S4 Doğa, insan ve teknoloji kaynaklı (deprem, sel, heyelan, yangın, çığ ve salgın hastalıklar vd.) konularında alan uzmanları ile iş birliğinde öğretmen ve öğrencilere farkındalık eğitimleri verilecektir.</p> <p>S5 Okulun afet ve acil durum eylem planının güncel tutulması sağlanacaktır.</p> <p>S6 Afet ve acil durum tatbikatları düzenlenecektir.</p>
Maliyet Tahmini	726.250,00
Tespitler	<p>1-Velilerimiz sağlıklı beslenme konusunda bilinçli değildir.</p> <p>2-Öğrencilerimiz sağlıksız gıdalar tüketebilmektedir.</p> <p>3-İş sağlığı ve güvenliği konusunda yeterli eğitim almış öğretmen sayımız azdır.</p> <p>4-İlk yardım eğitimi almış öğretmen sayımız fazladır.</p>
İhtiyaçlar	<p>1-Öğretmenlerimizin tamamı iş sağlığı ve güvenliği eğitimi almalıdır.</p> <p>2-Öğrencilerimizin doğal afetler konusunda bilinçlendirilmesi gerekmektedir.</p> <p>3-Velilerimiz sağlıklı beslenme konusunda bilinçlendirilmelidir.</p>

4.5. Maliyetlendirme

Kurumumuzda 2024-2028 Stratejik Plan çalışmaları kapsamında Maliyetlendirme çalışmaları yapılmıştır. Müdürlüğümüzün sahip olduğu mali kaynakların amaç, hedef ve stratejilerin gerçekleştirilmesinde etkin ve gerçekçi bir şekilde kullanılmasını hedeflemektedir. Stratejik Planın başarısında plan-bütçe bağlantısı büyük önem taşımaktadır.

Müdürlüğümüz Stratejik Plan Maliyetlendirme çalışmaları şu şekilde yapılmıştır:

- ❖ Hedeflere ilişkin stratejiler durum analizi çalışmaları sonuçlarından hareketle birimlerin katılımlarıyla tespit edilmiştir,
- ❖ Stratejilere ilişkin maliyetlerin bütçe dağılımları yapılmadan önce genel yönetim giderleri ayrılmıştır,
- ❖ Müdürlüğümüze Bakanlık bütçesinden ayrılan pay ve diğer gelirler hesaplanmıştır,
- ❖ Stratejilere ilişkin tahmini maliyetler belirlenmiştir, ∞ Strateji maliyetlerinden hareketle hedef maliyetleri belirlenmiştir,
- ❖ Hedef maliyetlerinden yola çıkılarak amaç maliyetleri belirlenmiş ve amaç maliyetlerinden de Stratejik Plan maliyeti belirlenmiştir.

Tahmini Maliyet tablomuz aşağıdaki gibidir.

Tablo 32. Tahmini Maliyet Tablosu

Amaç	Hedef	2024	2025	2026	2027	2028	Toplam Maliyet
Amaç 1	Hedef 1.1	50.000,00	75.000,00	105.000,00	131.250,00	157.500,00	518.750,00
Amaç 2	Hedef 2.1	60.000,00	90.000,00	126.000,00	157.500,00	189.000,00	622.500,00
Amaç 3	Hedef 3.1	70.000,00	105.000,00	147.000,00	183.750,00	220.500,00	726.250,00
Amaçlar Toplamı		180.000,00	270.000,00	378.000,00	472.500,00	567.000,00	1.867.500,00
Genel Yönetim Giderleri		350.000,00	525.000,00	735.000,00	918.000,00	1.101.000,00	3.629.000,00
TOPLAM		710.000,00	1.070.000,00	1.491.000,00	1.863.000,00	2.228.000,00	7.364.000,00



İZLEME VE DEĞERLENDİRME BÖLÜMÜ



5. İZLEME VE DEĞERLENDİRME

5018 sayılı Kamu Mali Yönetimi ve Kontrol Kanununun amaçlarından biri; kalkınma planları ve programlarda yer alan politika ve hedefler doğrultusunda kamu kaynaklarının etkili, ekonomik ve verimli bir şekilde elde edilmesi ve kullanılmasını, hesap verebilirliği ve malî saydamlığı sağlamak üzere, kamu malî yönetiminin yapısını ve işleyişini düzenlemektir.

Bu amaç doğrultusunda kamu idarelerinin; stratejik planlar vasıtasıyla, kalkınma planları, programlar, ilgili mevzuat ve benimsedikleri temel ilkeler çerçevesinde geleceğe ilişkin misyon ve vizyonlarını oluşturması, stratejik amaçlar ve ölçülebilir hedefler saptaması, performanslarını önceden belirlenmiş olan göstergeler doğrultusunda ölçmesi ve bu sürecin izleme ve değerlendirmesini yapmaları gerekmektedir

Bu kapsamda Şehit Yaşar Yeşilkır İmam Hatip Ortaokulu Müdürlüğü 2024-2028 dönemine ilişkin kalkınma planları ve programlarda yer alan politika ve hedefler doğrultusunda kaynaklarının etkili, ekonomik ve verimli bir şekilde elde edilmesi ve kullanılmasını, hesap verebilirliği ve saydamlığı sağlamak üzere Şehit Yaşar Yeşilkır İmam Hatip Müdürlüğü 2024-2028 Stratejik Planı'nı hazırlamıştır. Hazırlanan planın gerçekleşme durumlarının tespiti ve gerekli önlemlerin zamanında ve etkin biçimde alınabilmesi için Şehit Yaşar Yeşilkır İmam Hatip Müdürlüğü 2024-2028 Stratejik Planı İzleme ve Değerlendirme Modeli geliştirilmiştir.

İzleme, stratejik plan uygulamasının sistematik olarak takip edilmesi ve raporlanmasıdır. Değerlendirme ise, uygulama sonuçlarının amaç ve hedeflere kıyasla ölçülmesi ve söz konusu amaç ve hedeflerin tutarlılık ve uygunluğunun analizidir.

Şehit Yaşar Yeşilkır İmam Hatip Müdürlüğü 2024-2028 Stratejik Planı İzleme ve Değerlendirme Model'inin çerçevesini;

1. Okul 2024-2028 Stratejik Planı ve performans programlarında yer alan performans göstergelerinin gerçekleşme durumlarının tespit edilmesi,
2. Performans göstergelerinin gerçekleşme durumlarının hedeflerle kıyaslanması,
3. Sonuçların raporlanması ve paydaşlarla paylaşımı,
4. Gerekli tedbirlerin alınması

Süreçleri oluşturmaktadır.

Okul 2024-2028 Stratejik Planı'nda yer alan performans göstergelerinin gerçekleşme durumlarının tespiti yılda iki kez yapılacaktır. Yılın ilk altı aylık dönemini kapsayan birinci izleme

kapsamında, harcama birimlerinden sorumlu oldukları göstergeler ile ilgili gerçekleşme durumlarına ilişkin veriler toplanarak konsolide edilecektir. Göstergelerin gerçekleşme durumları hakkında hazırlanan rapor üst yöneticiye sunulacak ve böylelikle göstergelerdeki yıllık hedeflere ulaşılmasını sağlamak üzere gerekli görülebilecek tedbirlerin alınması sağlanacaktır.

Yılın tamamını kapsayan ikinci izleme dâhilinde; harcama birimlerden sorumlu oldukları göstergeler ile ilgili yılsonu gerçekleşme durumlarına ait veriler toplanarak konsolide edilecektir. Yılsonu gerçekleşme durumları, varsa gösterge hedeflerinden sapmalar ve bunların nedenleri üst yönetici başkanlığında harcama birim yöneticilerince değerlendirilerek gerekli tedbirlerin alınması sağlanacaktır. Ayrıca, stratejik planın yıllık izleme ve değerlendirme raporu hazırlanarak kamuoyu ile paylaşılacaktır.

Ayrıca, Okul/Kurum/Bakanlık düzeyinde stratejik hedeflerin gerçekleşme yüzdesi Bakanlık izleme-değerlendirme sistemi üzerinden takip edilecek ve göstergelerin gerçekleşme durumları düzenli olarak kamuoyu ile paylaşılacaktır.

Stratejik Planlarda yer alan Amaç ve Hedeflere ulaşma durumlarının tespiti ve bu yolla Stratejik Planlardaki Amaç ve Hedeflerin gerçekleştirilebilmesi için gerekli tedbirlerin alınması İzleme ve Değerlendirme ile mümkün olmaktadır. İzleme; Stratejik Plan uygulamasının sistematik olarak takip edilmesi ve raporlanmasıdır. Değerlendirme ise; uygulama sonuçlarının Amaç ve Hedeflere kıyasla ölçülmesi ve söz konusu Amaç ve Hedeflerin tutarlılık ve uygunluğunun analizidir. Müdürlüğümüz 2024-2028 Stratejik Planı'nın İzleme ve Değerlendirme uygulamaları, MEB 2024-2028 Stratejik Planı İzleme ve Değerlendirme Modeli çerçevesinde yürütülecektir. İzleme ve değerlendirme sürecine yön verecek temel ilkeleri; "Katılımcılık, Saydamlık, Hesap verebilirlik, Bilimsellik, Tutarlılık ve Nesnellik" olarak ifade edilebilir.

İdarelerin kurumsal yapılarının kendine has farklılıkları, izleme ve değerlendirme süreçlerinin de farklılaşmasını beraberinde getirmektedir. Eğitim idarelerinin ana unsurunun, girdi ve çıktılarının insan oluşu, ürünlerinin değerinin kısa vadede belirlenememesine ve insan unsurundan kaynaklı değişkenliğin ve belirsizliğin fazla olmasına yol açmaktadır. Bu durumda sadece nicel yöntemlerle yürütülecek izleme ve değerlendirmelerin eğitsel olgu ve durumları açıklamada yetersiz kalabilmesi söz konusudur. Nicel yöntemlerin yanında veya onlara alternatif olarak nitel yöntemlerin de uygulanmasının daha zengin ve geniş bir bakış açısı sunabileceği belirtilebilir.

Müdürlüğümüz 2024-2028 Stratejik Planı İzleme ve Değerlendirme Modeli' nin çerçevesini;

- ❖ Performans göstergeleri ve stratejiler bazında gerçekleşme durumlarının belirlenmesi,
- ❖ Performans göstergelerinin gerçekleşme durumlarının hedeflerle kıyaslanması,

- ❖ Stratejiler kapsamında yürütülen faaliyetlerin Müdürlük faaliyet alanlarına dağılımının belirlenmesi,
- ❖ Sonuçların raporlanması ve paydaşlarla paylaşımı,
- ❖ Hedeflerden sapmaların nedenlerinin araştırılması,
- ❖ Alternatiflerin ve çözüm önerilerinin geliştirilmesi süreçleri oluşturmaktadır.



ZEYTİNBURNU

Tablo 33. Örnek İzleme ve Değerlendirme Şablonu

2024-2025 Eğitim Öğretim Yılı Stratejik Plan İzleme ve Değerlendirme Tablosu					
A1					
H1.1					
Hedef 1.1 Performansı					
Sorumlu Birim					
Performans Göstergesi	Hedefe Etkisi (%)	Plan Dönemi Başlangıç Değeri *(A)	İzleme Dönemindeki Yıl Sonu Hedeflenen Değer (B)	İzleme Dönemindeki Gerçekleşme Değeri (C)	Performans (%) (C-A)/(B-A)
Hedefe İlişkin Değerlendirmeler					

6. TABLO/ŞEKİL/GRAFİKLER/EKLER

6.1. Tablolar

Tablo 1. Strateji Geliştirme Kurulu ve Stratejik Plan Ekibi Tablosu	8
Tablo 2. Mevzuat Analizi Tablosu.....	13
Tablo 3. Üst Politika Belgeleri	14
Tablo 4. Üst Politika Belgeleri Analizi Tablosu.....	14
Tablo 5. Faaliyet Alanlar/Ürün ve Hizmetler Tablosu	16
Tablo 6. Öğretmenler İçin Uygulanan İç Paydaş Anketi Sonuçları	18
Tablo 7. Ortaokul Öğrenciler İçin Uygulanan İç Paydaş Anketi Sonuçları	20
Tablo 8. Veliler İçin Uygulanan Dış Paydaş Anketi Sonuçları	22
Tablo 9. Çalışanların Görev Dağılımı	25

Tablo 10. İdari Personelin Hizmet Süresine İlişkin Bilgiler.....	27
Tablo 11. Okul/Kurumda Oluşan Yönetici Sirkülasyonu Oranı	27
Tablo 12. İdari Personelin Katıldığı Hizmet İçi Programları	27
Tablo 13. Öğretmenlerin Hizmet Süreleri (Yıl İtibarıyla).....	27
Tablo 14. Kurumda Gerçekleşen Öğretmen Sirkülasyonunun Oranı	27
Tablo 15. Öğretmenlerin Katıldığı Hizmet İçi Eğitim Programları.....	28
Tablo 16. Kurumdaki Mevcut Hizmetli/ Memur Sayısı	28
Tablo 17. Çalışanların Görev Dağılımı.....	28
Tablo 18. Okul/kurum Rehberlik Hizmetleri	30
Tablo 19. Teknolojik Araç-Gereç Durumu.....	30
Tablo 20. Fiziki Mekân Durumu	30
Tablo 21. Kaynak Tablosu.....	31
Tablo 22. Harcama Kalemler.....	31
Tablo 23. Gelir-Gider Tablosu	31
Tablo 24. İstatistik Veriler.....	32
Tablo 25. Çevre Analizi (PESTLE) Tablosu.....	33
Tablo 26. GZFT Analizi Tablosu	35
Tablo 27. Tespit ve İhtiyaçların Belirlenmesi Tablosu	36
Tablo 28. Amaçlar Tablosu.....	40
Tablo 29. Hedefler Tablosu.....	40
Tablo 30. Performans Göstergeleri Tablosu.....	40
Tablo 31. Stratejilerin Belirlenmesi Tablosu	41
Tablo 32. Tahmini Maliyet Tablosu	48
Tablo 33. Örnek İzleme ve Değerlendirme Şablonu.....	53

6.2. Şekiller

Şekil 1. Teşkilat Şeması.....	25
--------------------------------------	----

SON

